



WALES AUDIT OFFICE  
SWYDDFA ARCHWILIO CYMRU

# Adroddiad Gwella Blynyddol 2014-15

Yn cynnwys Adroddiad Aseu Corfforaethol 2015

## Cyngor Sir Ynys Môn

Cyhoeddwyd: Rhagfyr 2015

Cyfeirnod y ddogfen: 556A2015



Paratowyd yr Adroddiad Gwella Blynyddol hwn ar ran  
Archwilydd Cyffredinol Cymru gan Huw Lloyd Jones, Andy Bruce,  
Melanie Watson, Paul Goodlad, Ian Hughes, Joe Hargreaves,  
Andrew Smith, Marc Roberts, Fflur Jones, Ena Lloyd a Debra Allen  
dan gyfarwyddwyd Jane Holownia.

**Huw Vaughan Thomas**  
**Archwilydd Cyffredinol Cymru**  
**24 Heol y Gadeirlan**  
**Caerdydd**  
**CF11 9LJ**

Mae'r Archwilydd Cyffredinol yn annibynnol ar y llywodraeth a chaiff ei benodi gan Ei Mawrhydi y Frenhines. Mae'r Archwilydd Cyffredinol yn ymgymryd â'i waith gan ddefnyddio staff ac adnoddau eraill a ddarperir gan Fwrdd Swyddfa Archwilio Cymru, sef bwrdd statudol a sefydlwyd at y diben hwnnw ac er mwyn monitro a chynghori'r Archwilydd Cyffredinol. Mae Swyddfa Archwilio Cymru yn atebol i'r Cynulliad Cenedlaethol.

Mae'r Archwilydd Cyffredinol yn archwilio cyrff llywodraeth leol yng Nghymru, gan gynnwys awdurdodau unedol, yr heddlu, gwasanaethau prawf, awdurdodau tân ac achub, parciau cenedlaethol a chynghorau cymuned. Mae hefyd yn cynnal astudiaethau gwerth am arian llywodraeth leol ac yn asesu cydymffurfiaeth â gofynion Mesur Llywodraeth Leol (Cymru) 2009.

Y tu hwnt i lywodraeth leol, yr Archwilydd Cyffredinol yw archwilydd allanol Llywodraeth Cymru a'r cyrff a noddir ganddi a'i chyrrff cyhoeddus cysylltiedig, Comisiwn y Cynulliad a chyrrff y Gwasanaeth Iechyd Gwladol yng Nghymru.

Mae'r Archwilydd Cyffredinol a staff Swyddfa Archwilio Cymru yn anelu at ddarparu adroddiadau cymesur sy'n canolbwyntio ar y cyhoedd ar stiwardiaeth adnoddau cyhoeddus a thrwy wneud hynny, feithrin dealltwriaeth a hyrwyddo gwelliant.

# Cynnwys

<b>Adroddiad cryno</b>	<b>4</b>
Crynodeb	4
Argymhellion a chynigion ar gyfer gwella	6
<b>Adroddiad manwl</b>	
Cyflwyniad	9
Mae aelodau, swyddogion a phartneriaid yn cydweithio'n dda o fewn fframwaith llywodraethu sy'n gwella, gan fynd i'r afael â blaenoriaethau lleol ac agweddau ar drefniadau'r Cyngor y mae'r Cyngor yn cydnabod nad ydynt yn gweithio'n dda	11
Mae'r Cyngor wedi cymryd camau i fynd i'r afael â gwendidau yn ei ddefnydd strategol o adnoddau ond mae rhagor o waith i'w wneud yn wyneb heriau ariannol	24
Gwnaeth y Cyngor gynnydd da yn erbyn ei flaenoriaethau gwella allweddol	36
Mae hunanymwybyddiaeth y Cyngor a'i hanes o wella trefniadau llywodraethu a rheoli yn debygol o'i helpu i wneud trefniadau i sicrhau gwelliant parhaus yn 2015-16	44
<b>Atodiadau</b>	
Atodiad 1 – Statws yr adroddiad hwn	46
Atodiad 2 – Archwiliad o Gynllun Gwella 2014-15 Cyngor Sir Ynys Môn	47
Atodiad 3 – Archwiliad o asesiad Cyngor Sir Ynys Môn o berfformiad 2013-14	49
Atodiad 4 – Llythyr Archwilio Blynyddol – Cyngor Sir Ynys Môn 2013-14	51
Atodiad 5 – Argymhellion adroddiadau cenedlaethol 2014-15	53
Atodiad 6 – Gwybodaeth ddefnyddiol am Adnoddau Cyngor Sir Ynys Môn	58

# Adroddiad cryno

## Cyrnodeb

- 1 Bob blwyddyn, rhaid i'r Archwilydd Cyffredinol gyflwyno adroddiad yn nodi pa mor dda y mae cynghorau, awdurdodau tân ac achub, a pharciau cenedlaethol Cymru yn cynllunio ar gyfer gwella wrth ddarparu eu gwasanaethau. Mae'r adroddiad hwn yn nodi canfyddiadau'r gwaith a wnaed yng Nghyngor Sir Ynys Môn gan staff Swyddfa Archwilio Cymru ar ran yr Archwilydd Cyffredinol ac mae hefyd yn seiliedig ar waith yr arolygiaethau perthnasol yng Nghymru. Mae'r adroddiad hwn yn rhoi crynodeb o'r asesiadau a gynhaliwyd ers i'r Archwilydd Cyffredinol gyhoeddi ei adroddiad gwella blynyddol diwethaf ym mis Mehefin 2014 ac mae'n cynnwys canfyddiadau Asesiad Corfforaethol yr Archwilydd Cyffredinol, a gynhaliwyd ym mis Chwefror 2015. Gan ystyried yr holl ganfyddiadau hyn, mae'r adroddiad yn cofnodi casgliad yr Archwilydd Cyffredinol o ran p'un a fydd y Cyngor yn gwneud trefniadau i sicrhau gwelliant parhaus ar gyfer 2015-16, yn ei farn ef.
- 2 Ni ddylid ystyried bod y casgliad hwn yn rhoi datganiad pendant am sefyllfa sefydliad nac yn rhagfynegi ei lwyddiant yn y dyfodol. Yn hytrach, dylid ystyried ei fod yn rhoi barn am y graddau y mae'r trefniadau sydd ar waith ar hyn o bryd yn rhesymol gadarn i'r graddau y gellir nodi hynny ar sail y gwaith a gyflawnwyd.
- 3 Rydym am wybod a yw'r adroddiad hwn yn rhoi'r wybodaeth sydd ei hangen arnoch ac a yw'n hawdd ei ddeall. Gallwch fynegi eich barn drwy anfon e-bost atom yn [swydddog.gwybodaeth@archwilio.cymru](mailto:swydddog.gwybodaeth@archwilio.cymru) neu ysgrifennu atom yn 24 Heol y Gadeirlan, Caerdydd, CF11 9LJ.
- 4 Mae'r Archwilydd Cyffredinol wedi dod i'r casgliad bod **hunanymwybyddiaeth y Cyngor a'i hanes o wella trefniadau llywodraethu a rheoli yn debygol o'i helpu i wneud trefniadau i sicrhau gwelliant parhaus yn 2015-16.**
- 5 Mae'r farn hon yn adlewyrchu casgliadau'r Asesiad Corfforaethol, sef bod y **Cyngor wedi gwella ei hunanymwybyddiaeth, gan wneud cynnydd da o ran atgyfnerthu ei drefniadau a gwella gwasanaethau, ond bod llawer i'w wneud o hyd i ddefnyddio staff ac adnoddau eraill mewn modd mwy strategol.**
- 6 Canfu tîm yr archwiliad fod **aelodau, swyddogion a phartneriaid yn cydweithio'n dda o fewn fframwaith llywodraethu sy'n gwella, gan fynd i'r afael â blaenoriaethau lleol a threfniadau y mae'r Cyngor yn cydnabod nad ydynt yn gweithio'n dda.**
- 7 Daethom i'r casgliad hwn am y rhesymau canlynol:
  - ar y cyfan, mae gweledigaeth y Cyngor yn adlewyrchu anghenion lleol ond nid yw maint yr uchelgais bob amser yn glir i randdeiliaid ac nid yw strategaethau allweddol wedi'u hintegreiddio'n gadarn â'r Cynllun Corfforaethol;

- mae arweinyddiaeth gynhwysol a hunanymwybodol y Cyngor yn cydnabod bod angen gwneud mwy i sicrhau bod newidiadau mewn diwylliant a rheolaeth yn ennill eu plwyf ac mae'r Cyngor yn rheoli'r risgiau cysylltiedig;
  - mae trefniadau llywodraethu a chorfforaethol y Cyngor wedi gwella; er bod bylchau pwysig yn parhau, mae gan y Cyngor ymwybyddiaeth dda o'r hyn sydd angen ei wneud o hyd; ac
  - mae'r Cyngor yn chwarae rôl amlwg mewn gweithgarwch ar y cyd ac yn cyfrannu'n dda at waith partneriaeth.
- 8 Gwnaethom ganfod hefyd, **fod y Cyngor wedi cymryd camau i fynd i'r afael â gwendidau yn ei ddefnydd strategol o adnoddau ond bod rhagor o waith i'w wneud yn wyneb heriau ariannol.**
- 9 Nodwyd y canlynol gennym:
- er gwaethaf anawsterau hirsefydlog yn yr Adran Gyllid, mae'r Cyngor wedi cyflawni targedau arbedion cyffredinol ac mae bellach mewn sefyllfa well i sicrhau bod trefniadau gwell ym maes cynllunio ac atebolrwydd ariannol yn parhau;
  - nid yw'r Cyngor yn cynllunio ac yn rheoli ei weithlu mewn modd digon strategol i liniaru'r risgiau sylweddol i gapasiti a gallu yn y dyfodol;
  - nid yw trefniadau rheoli asedau'r Cyngor yn cefnogi prosesau gwneud penderfyniadau a gwella cadarn ac effeithiol bob amser; ac
  - mae'r Cyngor wedi cydnabod y gwendidau sylweddol sy'n gysylltiedig â'i ddefnydd o dechnoleg a'i brosesau llywodraethu gwybodaeth ac mae'n dechrau gwneud cynnydd o sylfaen isel.
- 10 Yn olaf, gwnaethom ganfod, yn ystod 2013-14, **i'r Cyngor wneud cynnydd da yn erbyn ei flaenoriaethau gwella allweddol.**
- 11 Daethom i'r casgliad canlynol:
- perfformiodd y Cyngor yn dda yn erbyn cyfran uchel o ddangosyddion cenedlaethol 2013-14, sy'n ymdrin ag ystod eang o wasanaethau;
  - yn ôl Estyn, roedd cryn dipyn o newidiadau a gwelliannau wedi digwydd mewn cyfnod cymharol fyr, o fewn y gwasanaeth ysgolion ac yn gorfforaethol;
  - yn ôl Arolygiaeth Gofal a Gwasanaethau Cymdeithasol Cymru, yn 2013-14, roedd y Cyngor ar gamau cynnar y broses o weithredu rhaglen uchelgeisiol i drawsnewid gwasanaethau i oedolion a phlant; ac
  - mae'r Cyngor yn parhau i wneud cynnydd o ran gwella sgiliau iaith Gymraeg ei staff.

## Argymhellion a chynigion ar gyfer gwella

- 12 O ystyried yr ystod eang o wasanaethau a ddarperir a'r heriau y mae'r Cyngor yn eu hwynebu, byddai'n anarferol pe na baem wedi dod o hyd i bethau y gellir eu gwella. Gall yr Archwilydd Cyffredinol:
- wneud cynigion ar gyfer gwella - os caiff cynigion eu gwneud i'r Cyngor, byddem yn disgwyl iddo weithredu arnynt a byddwn yn gwneud gwaith dilynol ar yr hyn sy'n digwydd;
  - gwneud argymhellion ffurfiol ar gyfer gwella - os caiff argymhelliad ffurfiol ei wneud, mae'n rhaid i'r Cyngor baratoi ymateb i'r argymhelliad hwnnw o fewn 30 diwrnod gwaith;
  - cynnal arolygiad arbennig a chyhoeddi adroddiad a gwneud argymhellion; ac
  - argymhell y dylai Gweinidogion Llywodraeth Cymru ymyrryd mewn rhyw ffordd.
- 13 Nid ydym wedi gwneud unrhyw argymhellion statudol yn ystod gwaith blaenorol a gynhaliwyd eleni ac nid ydym yn gwneud rhai yn yr adroddiad hwn chwaith. Fodd bynnag, mae'r Archwilydd Cyffredinol yn gwneud argymhellion a all fod yn berthnasol i'r Cyngor yn ei Adroddiadau Cenedlaethol ar Lywodraeth Leol. Ceir rhestr o'r argymhellion a wnaed yn yr adroddiadau a gyhoeddwyd yn ystod 2014-15 yn [Atodiad 5](#). Hefyd, mae'r cynigion canlynol ar gyfer gwella yn deillio o'n gwaith ar gyfer yr Asesiad Corfforaethol ym mis Chwefror 2015.

## Cynigion ar gyfer gwella

- C15.1** Dylai'r Cyngor adolygu ei flaenoriaethau gwella er mwyn sicrhau bod maint ei uchelgais yn glir a'i fod yn adlewyrchu'r capasiti a'r adnoddau sydd gan y Cyngor yn realistig.
- C15.2** Dylai'r Cyngor sicrhau bod ei strategaethau ar gyfer Rheoli Asedau, Pobl a TGCh wedi'u cysylltu'n glir â Chynllun Corfforaethol y Cyngor a'r strategaeth ariannol gysylltiedig.
- C15.3** Dylai'r Cyngor wneud y canlynol:
- sefydlu ymhellach diwylliant o waith corfforaethol cyson ymhlith staff ar bob lefel; a
  - sicrhau bod staff ar bob lefel yn cael eu dwyn i gyfrif am gydymffurfio â pholisïau'r Cyngor a gweithredu penderfyniadau.
- C15.4** Wrth weithredu ei strategaeth gaffael newydd, dylai'r Cyngor sicrhau ei fod yn datblygu ac yn defnyddio'r sgiliau sydd eu hangen i reoli a monitro contractau â chyflenwyr nwyddau a gwasanaethau allanol yn well.
- C15.5** Dylai'r Cyngor gynllunio ei weithlu mewn ffordd gyson a defnyddio'r canlyniadau i lywio toriadau staff yn y dyfodol.
- C15.6** Dylai'r Cyngor fynd ati mewn ffordd systematig a, lle y bo'n briodol, ffordd gorfforaethol i ymdrin â'r argymhellion a'r cynigion ar gyfer gwella sydd wedi'u cynnwys yn y canlynol:
- adolygiadau Swyddfa Archwilio Cymru o drefniadau'r Cyngor i helpu i ddiogelu plant ac o Fwrdd Gwasanaethau Lleol ar y Cyd Ynys Môn a Gwynedd;
  - adolygiad o'r gwasanaeth TGCh a gomisiynwyd gan y Cyngor;
  - Hysbysiad Gorfodi a gyhoeddwyd gan Swyddfa'r Comisiynydd Gwybodaeth;
  - Adroddiad Gwerthuso Perfformiad 2013-14 a gyhoeddwyd gan Arolygiaeth Gofal a Gwasanaethau Cymdeithasol Cymru; ac
  - adroddiadau Archwilio Mewnol.

# Adroddiad manwl





# Cyflwyniad

- 14 O dan Fesur Llywodraeth Leol (Cymru) 2009 (y Mesur), mae'n rhaid i'r Archwilydd Cyffredinol gyflwyno adroddiad bob blwyddyn ar ba mor dda y mae cynghorau, awdurdodau tân ac achub a pharciau cenedlaethol Cymru yn cynllunio ar gyfer gwella wrth ddarparu eu gwasanaethau. Mae **Atodiad 1** yn rhoi rhagor o wybodaeth am bwerau a dyletswyddau'r Archwilydd Cyffredinol o dan y Mesur.
- 15 Yn 2013-14, dechreuodd staff Swyddfa Archwilio Cymru gylch pedair blynedd o asesiadau corfforaethol o fewn awdurdodau gwella yng Nghymru. Golyga hyn, yn ogystal â rhaglen flynyddol o astudiaethau gwella ac archwiliadau o ddulliau cynghorau o gynllunio gwelliant ac adrodd ar welliant, y bydd pob Cyngor yn cael Aseiad Corfforaethol manwl unwaith yn ystod cyfnod o bedair blynedd. Yn y cyfamser, byddwn yn olrhain datblygiadau ac yn cyflawni gwaith asesu pellach sy'n canolbwyntio ar nifer o themâu allweddol, a ddatblygir mewn trafodaeth â phob cyngor.
- 16 Cynhaliwyd ein gwaith maes ar gyfer Aseiad Corfforaethol Cyngor Sir Ynys Môn (y Cyngor) yn ystod mis Chwefror 2015. Mae'r adroddiad gwella blynyddol hwn yn cynnwys adroddiad yr Aseiad Corfforaethol a hefyd yn rhoi crynodeb o'r adroddiadau rheoleiddiol a gyflwynwyd i'r Cyngor ers cyhoeddi'r adroddiad gwella blynyddol diwethaf ym mis Mehefin 2014. Er nad yw'r Aseiad Corfforaethol yn ceisio rhoi dadansoddiad cynhwysfawr o berfformiad holl wasanaethau'r Cyngor, mae'n cofnodi perfformiad a chanlyniadau blaenorol y Cyngor yn ogystal â'r trefniadau allweddol sydd eu hangen i ategu gwelliannau mewn gwasanaethau a swyddogaethau.
- 17 Gwnaed y gwaith hwn gan staff Swyddfa Archwilio Cymru, ar ran yr Archwilydd Cyffredinol. Gyda chymorth gan arolygiaethau yng Nghymru, Estyn (ar gyfer addysg), Arolygiaeth Gofal a Gwasanaethau Cymdeithasol Cymru (AGGCC) a Chomisiynydd y Gymraeg, rydym wedi llunio darlun o'r hyn y mae'r Cyngor yn ceisio ei gyflawni, sut mae'n gwneud hynny, a'r cynnydd y mae wedi'i wneud ers i'r Archwilydd Cyffredinol gyhoeddi ei adroddiad gwella blynyddol diwethaf. Yn olaf, gan ystyried hyn oll, noda'r adroddiad gasgliad yr Archwilydd Cyffredinol o ran p'un a yw'r Cyngor yn debygol o wneud trefniadau i sicrhau gwelliant parhaus ar gyfer 2015-16.
- 18 Ni ddylid ystyried bod y casgliad hwn yn rhoi datganiad pendant am sefyllfa sefydliad nac yn rhagfynegi ei lwyddiant yn y dyfodol. Yn hytrach, dylid ystyried ei fod yn rhoi barn am y graddau y mae'r trefniadau sydd ar waith ar hyn o bryd yn rhesymol gadarn i'r graddau y gellir nodi hynny ar sail y gwaith a gyflawnwyd.
- 19 Canolbwyntiodd ein gwaith maes ar gyfer yr asesiad corfforaethol ar y graddau y mae trefniadau yn helpu i wella perfformiad gwasanaethau a chanlyniadau i ddinasyddion.

- 20 Mae'r Asesiad Corfforaethol yn ystyried y canlynol:
- **Perfformiad a chanlyniadau:**  
'A yw'r Cyngor yn gwneud cynnydd o ran cyflawni ei welliannau arfaethedig i berfformiad a chanlyniadau?'
  - **Gweledigaeth a chyfeiriad strategol:**  
'A yw gweledigaeth a chyfeiriad strategol y Cyngor yn cefnogi gwelliant?'
  - **Llywodraethu ac atebolrwydd:**  
'A yw trefniadau llywodraethu ac atebolrwydd y Cyngor yn cefnogi prosesau gwneud penderfyniadau cadarn ac effeithiol?'
  - **Y defnydd o adnoddau:**  
'A yw'r Cyngor yn rheoli ei adnoddau yn effeithiol er mwyn cyflawni ei welliannau arfaethedig i berfformiad a chanlyniadau?'
  - **Cydweithio a phartneriaethau:**  
'A yw trefniadau cydweithio a phartneriaeth y Cyngor yn gweithio'n effeithiol er mwyn gwella perfformiad a chanlyniadau?'
  - **Rheoli'r broses wella:**  
'A yw'r Cyngor yn rheoli ei raglen wella yn effeithiol?'
- 21 Mae'r casgliadau a geir yn yr adroddiad hwn yn seiliedig ar y gwaith a gyflawnwyd ac, oni nodir fel arall, yn adlewyrchu'r sefyllfa ar yr adeg pan gafodd y gwaith ei gyflawni. Fodd bynnag, mae newidiadau diweddar i Uwch Dîm Rheoli a strwythur y Cyngor yn rhoi cyd-destun pwysig i'r adroddiad hwn. Cyfeiriwn at y newidiadau hyn ym mharagraffau 34 i 38.
- 22 Ers gwneud ein gwaith maes ar gyfer yr Asesiad Corfforaethol, rydym wedi cwrdd â'r Uwch Dîm Rheoli, yr Arweinydd, y Dirprwy Arweinydd ac aelodau'r Cabinet Cysgodol, ac wedi trafod ein canfyddiadau cychwynnol. Mae'r Cyngor wedi ymateb yn gadarnhaol i'r canfyddiadau hyn ac eisoes wedi rhoi cynllun gweithredu ar waith i fynd i'r afael â'n cynigion ar gyfer gwella.

Mae aelodau, swyddogion a phartneriaid yn cydweithio'n dda o fewn fframwaith llywodraethu sy'n gwella, gan fynd i'r afael â blaenoriaethau lleol a threfniadau y mae'r Cyngor yn cydnabod nad ydynt yn gweithio'n dda

## Ar y cyfan, mae gweledigaeth y Cyngor yn adlewyrchu anghenion lleol ond nid yw maint yr uchelgais bob amser yn glir i randdeiliaid ac nid yw strategaethau allweddol wedi'u hintegreiddio'n gadarn â'r Cynllun Corfforaethol

- 23 Mae'r Cyngor wedi datblygu dwy ddogfen drosfwaol, sy'n cyd-fynd â'i gilydd, a sy'n nodi ei weledigaeth. Mae'r cyntaf yn canolbwyntio ar faterion mewnol gan amlinellu cynlluniau'r Cyngor i foderneiddio a bod yn fwy effeithlon. Mae'r llall yn cynnwys gweledigaeth ar gyfer yr Ynys a'i phobl, a ddatblygwyd ar y cyd â Chyngor Gwynedd a phartneriaid eraill ar y Bwrdd Gwasanaethau Lleol. Caiff ei chrynhoi yn y Cynllun Integredig Sengl, 'Cryfhau Cymunedau yng Ngwynedd ac Ynys Môn (2013-2017)'. Er na chânt eu hegluro'n dda ym mhob dogfen gyhoeddus, mae cysylltiadau clir rhwng gweledigaeth, amcanion strategol a thargedau lleol y Cyngor, a blaenoriaethau cenedlaethol fel cefnogi'r bobl fwyaf bregus, codi safonau addysgol a moderneiddio ysgolion a datblygu'r economi.
- 24 Mae uchelgeisiau'r Cyngor yn ymestynnol ac yn heriol, ond mae manylion pwysig ar goll mewn rhai dogfennau. Er enghraifft, mae rhai o'r camau gweithredu arfaethedig yng Nghynllun Cyflawni'r Cyngor ar gyfer 2014-15 yn cynnwys cynnydd mewn gweithgarwch, ond ni nodir faint o gynnydd sy'n ddisgwyliedig. Mae gweithgareddau arfaethedig eraill yn cynnwys targedau perfformiad, ond nid oes gwybodaeth am lefelau perfformiad blaenorol, sy'n ei gwneud yn anodd i randdeiliaid allanol asesu maint uchelgeisiau'r Cyngor. Fodd bynnag, mae cynlluniau busnes gwasanaethau unigol yn cynnwys targedau perfformiad tryloyw a chysylltiadau clir â blaenoriaethau gwella'r Cyngor, gan alluogi'r Cyngor i fonitro ei berfformiad ac adrodd arno.
- 25 Ar y cyfan, mae'r Cyngor yn dangos bod ganddo ymwybyddiaeth dda o'r cyd-destunau daearyddol, demograffig, economaidd, amgylcheddol a chymdeithasol allweddol y mae'n gweithio ynddynt. Mae'r Cyngor eisoes wedi atgyfnerthu ei drefniadau i ymgysylltu â rhanddeiliaid a'r cyhoedd, er mwyn sicrhau bod eu hanghenion a'u dyheadau'n cael eu hadlewyrchu'n dda yn ei weledigaeth a'i waith cynllunio strategol. Fodd bynnag, mae'r Cyngor wedi cydnabod nad yw ei drefniadau wedi ymsefydlu'n llawn eto. Mae wrthi'n cymryd camau i hyrwyddo dulliau ymgysylltu mwy cyson a chynhwysfawr ar draws y Cyngor a'i bartneriaid, gan weithio gyda Medrwn Môn<sup>1</sup> i wella gwaith ymgynghori. Dylai hyn helpu'r Cyngor i sicrhau bod ei weledigaeth a'i flaenoriaethau gwella yn y dyfodol yn seiliedig ar ddadansoddiad anghenion cynhwysfawr.
- 26 Mae gweledigaeth y Cyngor yn adlewyrchu'n glir ymrwymiad i welliant parhaus. Mae'n rhoi pwyslais clir ar wella perfformiad a chanlyniadau gwasanaethau, ar sail rhaglen newid gynhwysfawr. Mae'r Cyngor wedi cysoni rhai o'i strategaethau a'i gynlluniau allweddol â rhai ei bartneriaid; er enghraifft, mae'n aelod o Gydbwyllgor trawsranbarthol ar wastraff gweddilliol. Fodd bynnag, nid yw strategaethau a chynlluniau allweddol y Cyngor, yn enwedig y rhai sy'n ymwneud â chyllid, asedau, y gweithlu a TG, yn ddigon cyson â'i gilydd na'r Cynllun Corfforaethol. Mae'r Cyngor wedi cydnabod y gwendid yn ei drefniadau sicrwydd a llywodraethu ac mae'n gweithio i wella'r cysylltiadau rhwng ei gynlluniau allweddol.

<sup>1</sup> Asiantaeth annibynnol sy'n rhoi cymorth a chyngor i sefydliadau gwirfoddol a grwpiau cymunedol yn Ynys Môn yw Medrwn Môn.

## Mae arweinyddiaeth gynhwysol a hunanymwybodol y Cyngor yn cydnabod bod angen gwneud mwy i sicrhau bod newidiadau mewn diwylliant a rheolaeth yn ennill eu plwyf ac mae'r Cyngor yn rheoli'r risgiau cysylltiedig

Mae aelodau etholedig a staff yn cydweithio'n dda â'i gilydd ac mae ganddynt ddealltwriaeth glir o beth sydd angen ei wneud ond mae'r ffaith bod y Cyngor yn fach yn amharu ar gyflymder y gwelliant

- 27 Mae'r Cyngor yn elwa ar arweinyddiaeth wleidyddol sefydlog ac uchel ei pharch. Er bod gwahaniaethau ynglŷn â materion polisi penodol yn parhau, mae aelodau etholedig o'r holl grwpiau gwleidyddol yn rhannu'r weledigaeth ar gyfer yr Ynys ac yn dangos cyfrifoldeb cyfunol dros gyfraniad y Cyngor tuag at gyflawni'r weledigaeth honno.
- 28 Mae arweinwyr y Cyngor yn ymgysylltu'n dda ag arweinwyr grwpiau sydd heb gynrychiolwyr yn y Pwyllgor Gwaith. O ganlyniad, mae pob cynghorydd yn chwarae mwy o ran ym musnes y Cyngor nag yn y gorffennol. Yn ogystal â'u gwaith pwyllgor ffurfiol a'u gwaith yn eu wardiau, mae aelodau'n cymryd rhan mewn adolygiadau o berfformiad gwasanaethau, byrddau rhaglen ac amrywiaeth o weithgareddau datblygu aelodau. O ganlyniad, mae aelodau'n helpu i ddatblygu ac adolygu blaenoriaethau'r Cyngor a chymeradwyo strategaethau cysylltiedig i'w cyflawni. Mae pob aelod yn cael cyfle i ddylanwadu ar waith cynllunio busnes ac mae aelodau'r gwrthbleidiau bellach yn cyfrannu mwy nag o'r blaen at bennu'r gyllideb. Caiff cynigion cyllidebol eu rhannu'n eang a'u trafod yn gynnar yn y broses.
- 29 Mae arweinyddiaeth y Cyngor hefyd wedi datblygu ffordd fwy dynamig o ymgysylltu â staff. Er enghraifft, gall rheolwyr canol a staff eraill sy'n gwirfoddoli ddylanwadu ar newidiadau drwy'r fenter Chwe Thema Allweddol, sy'n rhoi ystod eang o adborth i'r Cyngor ar ei gynnydd. Er bod staff sy'n cymryd rhan yn y fenter hon yn cael eu hannog i rannu'r hyn y maent yn ei ddysgu â chydweithwyr, nid oes gan y Cyngor ffordd systematig o rannu arfer da sy'n dod i'r golwg eto.
- 30 Ym mis Ionawr 2015, a chyn yr Asesiad Corfforaethol, lluniodd y Cyngor ei ail hunanasesiad<sup>2</sup>. Caiff cynnydd ei asesu yn erbyn y chwe Thema Allweddol a nodir yng Nghynllun Corfforaethol y Cyngor a defnyddir ystod o dystiolaeth gan gynnwys:
  - Datganiad Llywodraethu Blynyddol y Cyngor;
  - Adroddiad Perfformiad Blynyddol y Cyngor;
  - heriau o ran gwasanaethau; a
  - barn staff a gesglir drwy'r chwe Gweithgor Thema Allweddol a gaiff eu cadeirio gan reolwyr canol.

2 Mae hunanasesiad y Cyngor ar gael ar ei wefan: [Adroddiad Hunanasesu 2015](#)

- 31 Mae hunanwerthusiad cadarn a chytbwys y Cyngor cyn ein Hasesiad Corfforaethol yn dangos bod gan uwch swyddogion ac aelodau etholedig ymwybyddiaeth dda o gryfderau a gwendidau'r Cyngor.
- 32 Er gwaethaf ymdrechion i ymgysylltu â staff ac aelodau etholedig, mae arweinwyr y Cyngor yn cydnabod nad yw'r broses o ymsefydlu ymagwedd gorfforaethol a dileu gwaith seilo wedi gorffen eto, a bod risgiau a meysydd i'w gwella ymhellach yn bodoli. Mae'r Cyngor yn parhau i wynebu pwysau o ran capasiti a gaiff eu dwysáu gan awydd y Cyngor i sicrhau newidiadau cyflym ar y naill law a'r hinsawdd ariannol cynyddol heriol ar y llaw arall. Mae'r pwysau hyn yn ymestyn i aelodau etholedig hefyd; mae'r gostyngiad o 25 y cant yn nifer y cynghorwyr ers etholiad 2013 wedi arwain at gynnydd yn llwyth gwaith y rhai a gafodd eu hethol. Mae staff y Cyngor hefyd yn wynebu amrywiaeth eang o dargedau cyflawni heriol wrth i bwysau cyllidebol gynyddu ac wrth i nifer y staff ostwng.
- 33 O ganlyniad, dywedir yn aml mai diffyg capasiti sydd ar fai am oedi mewn prosiectau mewn rhai meysydd. Dylai penderfyniad diweddar i leihau nifer y Byrddau Rhaglen Trawsnewid o dri i ddau, yn bennaf er mwyn canolbwyntio ar raglenni mewnol ac allanol, helpu'r Cyngor i ddefnyddio ei gapasiti i ysgogi newid mewn modd mwy effeithiol.

**Mae'r Cyngor yn ymwybodol o'r risgiau sy'n gysylltiedig â'r newidiadau i'w dîm o uwch swyddogion arweiniol ond mae'n rhy gynnar i werthuso effaith y trefniadau newydd**

- 34 Cyn ein Hasesiad Corfforaethol ym mis Chwefror 2015, roedd y Prif Weithredwr wedi cadarnhau ei fod yn bwriadu ymddeol ym mis Mai 2015, hanner ffordd drwy dymor y Cyngor. Yn dilyn hyn, gofynnodd arweinwyr gwleidyddol y Cyngor am yngor y Prif Weithredwr ar sut y gellir torri costau uwch reolwyr ar ôl ei ymddeoliad, ac aethant ati i ystyried yr opsiynau. Nod y camau ailstrwythuro oedd lleihau maint y tîm gan gynyddu capasiti swyddogion i ganolbwyntio ar faterion corfforaethol ar yr un pryd.
- 35 Ychydig cyn ein Hasesiad Corfforaethol, cyhoeddwyd yn annisgwyl y byddai'r Dirprwy Brif Weithredwr hefyd yn gadael y Cyngor ym mis Mawrth 2015 ac ychwanegodd hyn fwy o gymhlethdod a risg at y gwaith o gynllunio'r strwythur newydd. Ynghyd â'r posibilrwydd y gallai'r Cyngor golli ei uwch reolwyr i gyd mewn byr amser, gallai hefyd golli cyfeiriad a momentwm wrth weithredu ei raglen drawsnewid.

- 36 Cytunwyd mewn egwyddor ar y cynigion ailstrwythuro ym mis Mawrth 2015. Mae'r model gweithredu newydd yn cael gwared ar yr haen o dri Chyfarwyddwr Gweithredol ac yn cyflwyno dau Brif Weithredwr Cynorthwyol a fydd yn adrodd yn uniongyrchol i'r Prif Weithredwr. Mae'r strwythur newydd yn cynnwys un swydd yn fwy nag un o'r modelau eraill a ystyriwyd, ac felly mae'r gostyngiad mewn costau yn llai nag a allai fod wedi bod yn bosibl fel arall. Fodd bynnag, mae'r model a gymeradwywyd yn cynnig ateb gwell i'r risg a amlinellir ym mharagraff 35. Penderfynodd y Pwyllgor Gwaith hefyd gynnwys y Swyddog Monitro a Swyddog A151 fel aelodau llawn o Uwch Dîm Arwain y Cyngor ochr yn ochr â'r tair swydd newydd. Gall y penderfyniad hwn ychwanegu profiad ac arbenigedd gwerthfawr at drafodaethau'r tîm.
- 37 Dechreuodd y Prif Weithredwr newydd, a benodwyd o blith y tîm rheoli ar y pryd, ei swydd pan ymddeolodd ei ragflaenydd ym mis Mai 2015. Mae wedi bod ynghlwm wrth raglen drawsnewid y Cyngor ers y dechrau ac mae ganddo wybodaeth gynhwysfawr am yr heriau sy'n wynebu Ynys Môn. Nid oedd y ddau Brif Weithredwr Cynorthwyol, a benodwyd ill dau ym mis Medi 2015 o'r tu allan i'r Cyngor, wedi dechrau eu swyddi ar adeg cyhoeddi'r adroddiad hwn.
- 38 Mae'n rhy gynnar i werthuso effaith gyffredinol y newidiadau hyn. Wrth i'r model gweithredu newydd ennill ei blwyf, mae'r Cyngor yn disgwyl gwella a thrawsnewid ei wasanaethau'n gyflymach ac atgyfnerthu ei allu i ymateb yn effeithiol i newidiadau allanol.

## Mae trefniadau llywodraethu a chorfforaethol y Cyngor wedi gwella; er bod bylchau pwysig yn parhau, mae gan y Cyngor ymwybyddiaeth dda o'r hyn sydd angen ei wneud o hyd

Mae trefniadau llywodraethu gwell yn dangos bod aelodau'n cael eu datblygu'n effeithiol ac maent yn helpu'r Cyngor i nodi'r meysydd hynny lle mae angen iddo wella

- 39 Mae trefniadau llywodraethu'r Cyngor wedi cael eu hatgyfnerthu a'u moderneiddio dros y blynyddoedd diwethaf o dan nifer o themâu llywodraethu. Cafodd y gwelliannau eu cynnwys yng Nghynllun Trawsnewid y Cyngor, a fabwysiadwyd ym mis Ionawr 2013, a oedd yn amlinellu ei daith trawsnewid hyd at 2016. Mae'r Cyngor wedi mabwysiadu cod llywodraethu corfforaethol lleol, sy'n gyson ag egwyddorion Fframwaith CIPFA/SOLACE<sup>3</sup>, sef 'Delivering Good Governance in Local Government'. Mae'r cod ar gael i'r cyhoedd ar wefan y Cyngor.

3 CIPFA - y Sefydliad Siartredig Cyllid Cyhoeddus a Chyfrifyddiaeth: SOLACE – Cymdeithas Prif Weithredwyr ac Uwch Reolwyr Awdurdodau Lleol

- 40 Y Pwyllgor Gwaith, sy'n cynnwys yr Arweinydd a chwe Deilydd Portffolio, yw'r prif gorff gwneud penderfyniadau yn y Cyngor. Mae dau Bwyllgor Craffu sy'n cynnwys cynghorwyr nad ydynt yn rhan o'r Pwyllgor Gwaith. Mae'r Pwyllgor Craffu Corfforaethol yn edrych ar waith mewnol y Cyngor tra bod y Pwyllgor Craffu ar Bartneriaethau ac Adfywio yn edrych ar bartneriaethau allanol ac effaith y Cyngor ar ei gymunedau. Mae rhaglenni gwaith y ddau bwyllgor craffu, o reidrwydd, yn eang, ond mae'r cadeiryddion a swyddogion cefnogi craffu yn cydweithio'n dda â'i gilydd i flaenoriaethu, gan ddefnyddio blaenraglen waith y Pwyllgor Gwaith yn effeithiol. Mae'r swyddogaeth graffu yn ychwanegu gwerth at waith y Cyngor ac yn rhoi sicrwydd bod penderfyniadau yn gadarn a bod sail ddigonol iddynt.
- 41 Mae'r Cyngor yn defnyddio hunanasesiadau trylwyr i nodi meysydd i'w datblygu neu eu gwella yn ei drefniadau llywodraethu ac mewn mannau eraill. Er enghraifft, mae'r Pwyllgor Archwilio yn cynnal hunanasesiad blynyddol o'i berfformiad. Ar gyfer 2014-15, nododd fod angen diwygio ei gylch gorchwyl yn unol â chanllawiau newydd gan CIPFA, megis cynnwys, am y tro cyntaf, yr adolygiad o effeithiolrwydd trefniadau'r Cyngor i sicrhau gwerth am arian. Mae'r Cyngor hefyd wedi cynnal adolygiad o'r hyn y mae wedi'i gyflawni yn erbyn y chwe Thema Allweddol yn y Cynllun Corfforaethol. Aseswyd bod y thema 'Cyngor Proffesiynol sy'n cael ei Redeg yn Dda', sy'n cynnwys effeithiolrwydd trefniadau llywodraethu'r Cyngor, wedi cael ei 'gyflawni'n rhannol'. Nododd y Cyngor fod gwelliannau o ran ei arweinyddiaeth wleidyddol a chyfranogiad aelodau yn gyflawniadau cadarnhaol ac, ymhlith y meysydd i'w gwella, cyfeiriodd at yr angen i sefydlu trefniadau rheoli risg a pharhad busnes effeithiol.
- 42 Yn 2012, arolygodd Estyn a Swyddfa Archwilio Cymru Wasanaethau Addysg y Cyngor ar gyfer Plant a Phobl Ifanc. Ar ôl yr arolygiad, gosodwyd mesurau arbennig ar y Cyngor a phenodwyd Bwrdd Adfer i ddarparu cymorth a her allanol. Lluniodd y Cyngor gynllun gwella ôl-arolygiad a chynhaliodd Estyn dri ymweliad monitro rhwng mis Tachwedd 2013 a mis Mehefin 2014 er mwyn asesu cynnydd y Cyngor. Yn ein Hadroddiad Gwella Blynyddol yn 2014, nodwyd gennym fod y Cyngor yn ymateb yn dda i ganfyddiadau arolygiad Estyn a bod perfformiad ysgolion yn Ynys Môn wedi gwella.
- 43 Ar ôl yr ymweliad monitro diwethaf ym mis Mehefin 2014, nododd Estyn fod y Cyngor wedi gwneud cynnydd da a'i fod, i raddau helaeth, wedi mynd i'r afael â'r saith argymhelliad yn adroddiad 2012; yn ôl Estyn, roedd newidiadau a gwelliannau arwyddocaol wedi digwydd mewn cyfnod cymharol fyr, o fewn y gwasanaeth ysgolion ac yn gorfforaethol. O ganlyniad, cyhoeddodd Prif Arolygydd Ei Mawrhydi dros Addysg a Hyfforddiant yng Nghymru nad oedd angen mesurau arbennig ar y Cyngor mwyach ac nad oedd angen unrhyw waith dilynol pellach.



- 44 Hefyd, canmolodd adroddiad Estyn yn 2014 ansawdd gwaith y Cyngor wrth nodi agweddau ar ei waith y mae angen eu gwella. Ym mis Mehefin 2014, nododd Estyn fod y Cyngor wedi darparu adroddiad hunanarfarnu manwl a gwerthusol a oedd yn nodi cryfderau a meysydd sydd angen sylw. Dywedodd arolygwyr fod swyddogion addysg yn adnabod eu gwasanaethau a'u hysgolion yn dda a bod swyddogion GwE<sup>4</sup> yn darparu gwerthusiadau cytbwys o berfformiad ysgolion i'r Cyngor.
- 45 Nododd Estyn fod swyddogion yn cyflwyno gwerthusiadau cywir o berfformiad ym mhob rhan o'r Cyngor i aelodau etholedig a bod trefniadau cynhwysfawr ar waith i sicrhau atebolrwydd a chraffu effeithiol. Mae'r Cyngor wedi sefydlu Grŵp Monitro Safonau Ysgolion, sy'n cynnwys aelodau, ac sy'n craffu ar berfformiad ysgolion sy'n tanberfformio ac yn eu dwyn i gyfrif. Er mai newydd ddechrau mae'r fenter hon, nododd Estyn fod gwaith y grŵp wedi codi lefelau atebolrwydd mewn ysgolion yn ogystal â darparu gwybodaeth werthfawr i aelodau am berfformiad ysgolion ledled yr ynys.
- 46 Mae ein Hasesiad Corfforaethol yn cyd-fynd â'r canfyddiadau hyn. Mae'r Cyngor eisoes wedi datblygu cynlluniau gweithredu i fynd i'r afael â'r meysydd i'w gwella a nodwyd yn ei hunanwerthusiad.
- 47 Mae gan y Cyngor drefniadau effeithiol i sicrhau bod aelodau pob grŵp gwleidyddol yn hyddysg am fusnes y Cyngor. Mae'r trefniadau hyn wedi helpu i feithrin ymddiriedaeth rhwng aelodau a swyddogion. Mae'r Cyngor, er enghraifft, wedi sefydlu Pwyllgor Gwaith Cysgodol er mwyn rhoi gwybodaeth i aelodau a'u cynnwys, a helpu i ddatblygu capasiti aelodau'r gwrthbleidiau. Mae'r Pwyllgor Gwaith Cysgodol yn bodoli drwy gytundeb anffurfiol rhwng y grwpiau sy'n rheoli a'r grwpiau gwrthbleidiol, gyda chymorth yr Uwch Dîm Rheoli, er mwyn helpu i sicrhau trefniadau llywodraethu da o fewn y Cyngor. Mae cyfarfodydd rheolaidd rhwng arweinwyr grwpiau a'r Prif Weithredwr a sesiynau briffio anffurfiol gan y Pwyllgor Gwaith wedi helpu i wella ymddiriedaeth a chydberthnasau rhwng swyddogion ac aelodau. Gall swyddogion ymgynghori ag aelodau cyn dechrau unrhyw waith sylweddol, ac mae aelodau yn cael y wybodaeth ddiweddaraf am ddatblygiadau arfaethedig pwysig o fewn y Cyngor. Hefyd, mae Grŵp Penaethiaid Gwasanaeth y Cyngor wedi cael ei adnewyddu ac mae'n tyfu'n gorff effeithiol sy'n annog mwy o waith corfforaethol ar draws gwasanaethau.
- 48 Mae aelodau'n cyfrannu mewn ffordd adeiladol a cheir cydberthnasau cadarnhaol rhwng aelodau a swyddogion. Mae'r Cyngor wedi llunio Protocol Perthynas ar gyfer aelodau a swyddogion ac mae wedi elwa ar raglen a gefnogir gan Gymdeithas Llywodraeth Leol Cymru i ddatblygu'r Pwyllgor Gwaith, y Pwyllgor Gwaith Cysgodol ac uwch arweinwyr. Adlewyrchir y gwaith hwn yn y lleihad sylweddol a welwyd yn nifer y cwynion a wnaed i'r Pwyllgor Safonau am ymddygiad aelodau, ac ni chanfuwyd bod sail i unrhyw rai o'r cwynion hynny yn ystod y flwyddyn.

4 GwE yw'r consortiwm gwella ysgolion sy'n gwasanaethu'r chwe awdurdod lleol yng Ngogledd Cymru.

- 49 Mae'r Cyngor yn cydnabod pwysigrwydd prosesau da i ddatblygu a chynorthwyo aelodau ac mae wedi darparu nifer o fentrau datblygu. Er enghraifft, mae'r rhan fwyaf o aelodau'n cwblhau adolygiadau datblygiad personol rheolaidd ac yn cael hyfforddiant helaeth wedi'i deilwra i'w anghenion. Cynhaliwyd grwpiau ffocws ag aelodau er mwyn llywio cynnwys y Cynllun Datblygu Aelodau a'i wneud yn fwy perthnasol i'w anghenion. Cyflawnodd y Cyngor Siarter Cefnogi a Datblygu Aelodau Cymru yn 2013-14. Mae gan bob aelod, gan gynnwys aelodau lleig y Pwyllgor Safonau, swydd-ddisgrifiad ac maent yn cael adolygiadau datblygiad personol. Disgwylir i aelodau gyhoeddi adroddiad blynyddol ar wefan y Cyngor hefyd. Mae templed safonol i'r adroddiad sy'n cynnwys gwybodaeth am grŵp gwleidyddol y cynghorydd, ei ward, ei rolau a'i gyfrifoldebau, ei gofnod presenoldeb, unrhyw hyfforddiant y mae wedi'i gael a gweithgareddau y mae wedi cymryd rhan ynddynt. Mae'n ffordd dryloyw i ddinasyddion ganfod pa weithgareddau y mae eu cynghorydd wedi bod ynghlwm wrthynt.
- 50 Mae amrywiaeth o drefniadau llywodraethu gwahanol ond priodol yn sail i'r prosiectau cydweithredol rhanbarthol a lleol y mae'r Cyngor yn rhan ohonynt. Cyflwynir adroddiadau ar gynnydd o fewn Bwrdd Gwasanaethau Lleol (BGLI) ar y Cyd Ynys Môn a Gwynedd, er enghraifft, ar wahân i bwyllgorau craffu'r ddau gyngor a Phwyllgor Gwaith y BGLI. Fodd bynnag, mae'r Cyngor a'i bartneriaid wedi cydnabod bod angen moderneiddio trefniadau llywodraethu'r BGLI, gan gynnwys trefniadau craffu, ac maent wedi penodi'r Ganolfan Craffu Cyhoeddus<sup>5</sup> fel ymgynghorydd.
- 51 Yn dilyn proses arfarnu opsiynau, cytunodd y Cyngor a'i bartneriaid ar un model llywodraethu a chraffu ar gyfer y BGLI ar y cyd ym mis Ionawr 2015. Nid yw aelodau'r pwyllgor craffu wedi'u cadarnhau eto, ond byddant yn cynnwys aelodau o'r ddau gyngor, y sector cyhoeddus a'r trydydd sector, ac aelodau cyfetholedig. Mae'r model yn ystyried arfer da ac mae wedi denu sylw Llywodraeth Cymru a BGLIau cyfagos. Mae'r Ganolfan Craffu Cyhoeddus hefyd wedi datgan y gallai'r fenter hon fod yn arloesol ac mae'n darparu cymorth parhaus wrth i'r trefniadau newydd ddatblygu ac ymsefydlu.

**Bu gwelliannau sylweddol yn nhrefniadau rheoli perfformiad y Cyngor dros y blynyddoedd diwethaf ond erys bylchau pwysig yn y graddau y caiff gwasanaethau ac unigolion eu dwyn i gyfrif**

- 52 Bu gwelliannau sylweddol dros y blynyddoedd diwethaf yn y modd y mae'r Cyngor yn rheoli ei berfformiad a'r risgiau sy'n ei wynebu. Mae ansawdd gwaith cynllunio ar lefel gorfforaethol a lefel gwasanaeth yn fwy cyson nag o'r blaen ac mae'r defnydd o brosesau rheoli prosiectau a rhaglenni yn golygu bod gwaith sy'n galw am ffocws amlddisgyblaethol yn cael ei reoli'n fwy trylwyr.

<sup>5</sup> Mae'r Ganolfan Craffu Cyhoeddus yn elusen gofrestredig i hyrwyddo craffu cyhoeddus, atebolrwydd, tryloywder a chyfranogiad er budd y cyhoedd.

- 53 Mae uwch reolwyr, aelodau o'r Pwyllgor Gwaith a chynrychiolwyr craffu yn cymryd rhan mewn ymarferion herio gwasanaethau rheolaidd, gan adolygu perfformiad pob gwasanaeth yn erbyn ei gynlluniau ariannol a busnes ac atgyfnerthu atebolrwydd penaethiaid gwasanaeth.
- 54 Yn y Gwasanaeth Dysgu Gydol Oes, mae Estyn wedi nodi bod gwaith cynllunio bellach yn rhoi cyfeiriad clir i'r gwaith. Mae'r llinyn sy'n cysylltu Cynlluniau Corfforaethol â chynlluniau adrannol ac yna â chynlluniau personol yn glir ac mae staff ar bob lefel yn deall yn well eu cyfraniad personol tuag at gyflawni nodau ac amcanion y gwasanaeth.
- 55 Fodd bynnag, erys anghysondebau ac agweddau ar reoli perfformiad y mae angen eu hatgyfnerthu. Yn ddiweddarach yn yr adroddiad hwn, er enghraifft, cyfeiriwn at wendidau wrth reoli perfformiad y gwasanaeth TGCh ac anghysondeb yn y defnydd a wneir o'r system arfarnu staff. Gwnaethom nodi hefyd mai araf fu cynnydd wrth roi rhai argymhellion o archwiliadau mewnol ar waith a bod ôl-groniad o hyd o argymhellion a ddyfarnwyd yn uchel neu'n ganolog eu risg nad ydynt wedi'u gweithredu ers 2012. Mae Pwyllgor Archwilio'r Cyngor yn dod yn fwyfwy ymwybodol o'r broblem hon ac yn herio swyddogion yn rheolaidd i fynd i'r afael ag argymhellion yn amserol a rhoi gwybodaeth am gynnydd yn rheolaidd.
- 56 Nid oes gan y Cyngor unrhyw system i gofnodi bod staff wedi darllen a deall polisïau a gweithdrefnau ac wedi cydymffurfio â nhw. Bu enghreifftiau o ddiffyg cydymffurfiaeth mewn meysydd pwysig fel caffael corfforaethol a diogelwch gwybodaeth, er bod adroddiadau mewnol ac allanol wedi tynnu sylw at broblemau o ran cydymffurfiaeth ers 2011. Heb unrhyw gofnodion o gydymffurfiaeth, mae'n anodd dangos bod y polisïau perthnasol wedi cael eu rhannu'n briodol neu fod staff yn eu deall. Mae'r Cyngor yn ymwybodol o'r broblem hon ac mae'n ystyried opsiynau i gyflwyno system electronig i roi'r wybodaeth ddiweddaraf i staff am bolisïau corfforaethol, cadarnhau eu bod wedi deall gweithdrefnau a'u bod yn eu cymhwyso, a darparu cyfleuster e-ddysgu. Mae'r Cyngor hefyd wedi ailstrwythuro ei dîm a'i brosesau caffael er mwyn ymdrin a chydymffurfio â'r materion a nodwyd mewn adroddiadau blaenorol.

### Mae'r Cyngor wedi cydymffurfio â'i ddyletswyddau Cynllunio Corfforaethol a llunio adroddiadau ar welliant fel sy'n ofynnol o dan y Mesur

- 57 Dros y blynyddoedd diwethaf, mae'r Cyngor wedi gwella ansawdd ei gynlluniau allweddol yn gyson ac mae Cynllun Gwella 2014-15<sup>6</sup> yn ddogfen glir a hygyrch sy'n nodi beth mae'r Cyngor yn bwriadu ei wneud a sut y gellid mesur a gwerthuso ei lwyddiant. Gwnaethom gyhoeddi tystysgrif ym mis Mehefin 2014 yn cadarnhau bod y Cynllun Gwella yn cyflawni dyletswyddau'r Cyngor o dan y Mesur (gweler [Atodiad 2](#)).

<sup>6</sup> Mae Cynllun Gwella 2015-16 wedi cymryd lle cynllun 2014-15 ac mae ar gael ar wefan y Cyngor: [Dogfen Gyflawni Blynyddol \(Cynllun Gwella\) 2015/16](#)

58 Yn dilyn hyn, lluniodd y Cyngor ei Adroddiad Perfformiad ar gyfer 2013-14, sy'n rhoi asesiad cytbwys o berfformiad yn erbyn amcanion gwella'r Cyngor. Mae'r adroddiad yn cynnwys yr holl elfennau gofynnol ac, yn benodol, mae'n esbonio sut y mae ei gynnwys yn cyfrannu at ddyletswydd statudol y Cyngor i wneud trefniadau i sicrhau gwelliant parhaus a bod yn atebol. Mae hefyd yn nodi perfformiad y Cyngor yn erbyn yr holl ddangosyddion perfformiad statudol. Mae arddull a chynnwys yr adroddiad wedi gwella ers y flwyddyn flaenorol, sy'n adlewyrchu ymateb adeiladol y Cyngor i'n hadborth. Gwnaethom gyhoeddi tystysgrif yn cadarnhau ein barn ym mis Rhagfyr 2014 (gweler [Atodiad 3](#)).

### **Mae'r Cyngor wedi gwella ei brosesau rheoli risg a arferai fod yn gymhleth ac anghyson, ond mae'n rhy gynnar i farnu effeithiolrwydd y trefniadau newydd**

59 Mae'r Cyngor yn cydnabod ei fod ar daith o safbwynt datblygu dull cadarn o nodi a rheoli risg. Dros y blynyddoedd diwethaf, mae wedi ceisio symleiddio ei system rheoli risg gymhleth ond nid yw eto wedi sefydlu trefniadau a gaiff eu cymhwyso'n gyson ar draws y sefydliad. Nid ymatebodd y Cyngor yn ddigon cyflym i broblemau fel diwedd cyfagos y contract â chyflenwr ei swyddogaeth archwilio mewnol, er enghraifft, na'r risgiau o ran ei brosesau llywodraethu gwybodaeth. Mae'r rhain yn broblemau y dylai system rheoli risg effeithiol fod wedi dangos bod angen rhoi sylw iddynt ar unwaith.

60 Er gwaethaf y cynnydd corfforaethol araf wrth ddatblygu prosesau rheoli risg, gwelwyd clystyrau o arfer da mewn gwasanaethau unigol a hefyd yn y prosiectau hynny sy'n dod o dan drefniadau rheoli rhaglen y Cyngor. Ym mis Mehefin 2014, er enghraifft, nododd Estyn fod y gwasanaeth addysg wedi ffurfioli a chysoni ei systemau mewnol, gan gynnwys ei brosesau cynllunio busnes, cynllunio prosiect ac asesu risg. Arweiniodd hyn at greu sylfeini cadarnach a strwythurau penodol a oedd yn hyrwyddo mwy o gysondeb ar draws y gwasanaeth. Ar ôl hyn, nododd Estyn fod ymdeimlad cryf o berchenogaeth ac ymrwymiad clir i'r systemau newydd ymhlith staff ar bob lefel.

61 Mae'r Cyngor yn ymwybodol o'r gwendid hwn a chomisiynodd gymorth allanol ym mis Medi a mis Hydref 2014 i helpu i adolygu'r fframwaith rheoli risg, gan gynnwys y polisi, y strategaeth, y canllawiau a'r matrices. Rhwng mis Hydref a mis Rhagfyr 2014, derbyniodd dros 60 o reolwyr hyfforddiant ar drefniadau risg diwygiedig. Daeth y gofrestr risg ddiwygiedig yn weithredol ym mis Ebrill 2015. Mae templed risg newydd ar gael nawr i'w ddefnyddio mewn cynlluniau cyflawni gwasanaethau a'r broses rheoli risg newydd. Fodd bynnag, mae'n rhy gynnar i farnu effeithiolrwydd y trefniadau newydd.

## Mae cyfleoedd i atgyfnerthu trefniadau'r Cyngor i gefnogi diogelu plant

- 62 Rhwng mis Mawrth a mis Mai 2014, gwnaethom gwblhau adolygiad ym mhob cyngor o'u trefniadau i gefnogi diogelu plant. Fel rhan o'r gwaith hwn, cynhaliwyd adolygiad o drefniadau chwythu'r chwiban y Cyngor hefyd. Yn ogystal â chyfweld â chynghorwyr a staff allweddol a darllen dogfennau perthnasol, gwnaethom gynnal arolwg ar-lein ar gyfer aelodau etholedig, uwch reolwyr a staff yn y gwasanaethau addysg a hamdden er mwyn profi trefniadau pob cyngor.
- 63 Rydym wedi llunio adroddiad arall ar ganlyniad y gwaith hwn a gwnaethom naw cynnig ar gyfer gwella nad ydym wedi'u hailadrodd yn yr adroddiad hwn. I grynhoi, canfuwyd y canlynol:
- Mae'r Cyngor wedi rhoi trefniadau llywodraethu a chraffu clir ar waith er mwyn rheoli ei gyfrifoldebau o ran diogelu plant.
  - Mabwysiadwyd polisi lleol ar ddiogelu plant, ond bu rhywfaint o oedi cyn rhoi cynllun gweithredu'r polisi diogelu ar waith o gymharu â'r dyddiadau targed gwreiddiol, yn rhannol oherwydd gwaith y Cyngor i gwblhau gwaith Gwerthuso Swyddi.
  - Roedd cyfran yr ymatebwyr i'n harolwg a oedd yn gwybod pwy yw Swyddog Amddiffyn Plant dynodedig y Cyngor a'i gynghorydd arweiniol yn uwch na chyfartaledd ein harolwg.
  - Nid oedd diogelu plant wedi ymddangos ar agenda graffu yn y 12 mis cyn ein hadolygiad, er i'r polisi diogelu gael ei ddatblygu a'i gyflwyno. Nid yw trefniadau newydd, a gynigiwyd yn y polisi i sicrhau y creffir yn effeithiol ar faterion diogelu, wedi'u pennu'n derfynol eto.
  - Mae gan y Cyngor system i gofnodi nifer y staff perthnasol sydd wedi cael hyfforddiant diogelu, ond roedd cyfran yr ymatebwyr i'r arolwg a ddywedodd eu bod wedi cael hyfforddiant yn ddiweddar ychydig yn is na'r cyfartaledd.
  - Mae'r Cyngor wedi sicrhau ei hun ei fod yn cydymffurfio â gofynion diogelu data.
  - Mae'r polisi chwythu'r chwiban wedi'i esbonio'n glir yng Nghyfiansoddiad y Cyngor, ond nid oedd wedi'i hyrwyddo na'i ddefnyddio yn dda.
- 64 Ers cwblhau ein gwaith, rydym wedi helpu'r Cyngor i wella ei drefniadau chwythu'r chwiban.

## Mae'r Cyngor yn chwarae rôl amlwg mewn gweithgarwch ar y cyd ac yn cyfrannu'n dda at waith partneriaeth

- 65 Mae'r Cyngor yn chwarae rôl amlwg mewn nifer o bartneriaethau strategol ar lefel genedlaethol, rhanbarthol a lleol ac mae'n ymwybodol o'r meysydd lle gallai gweithgarwch ar y cyd wella. Mae'n realistig am yr heriau sydd i ddod a'r angen i ddarparu gwasanaethau â chyllidebau is drwy gefnogi gwasanaethau mwy integredig, gan gynnwys comisiynu rhanbarthol.
- 66 Mae'r Cyngor yn cydweithio'n dda â'r sector preifat, gydag enghreifftiau'n cynnwys menter 'Ynys Ynni', sy'n denu datblygiadau ynni carbon isel i Ynys Môn. Er enghraifft, mae prosiect ynni'r llanw yn cael ei lansio ar yr ynys, a allai greu swyddi gweithgynhyrchu a gweinyddol yn ardal Caergybi. Hefyd, gallai buddiannau prosiect Wylfa Newydd drawsnewid yr economi, hyrwyddo twf busnesau a mewnfuddsoddiad.
- 67 Mae enghreifftiau eraill yn cynnwys y cyhoeddiad diweddar y caiff ffiniau Ardal Fenter Ynys Môn eu hymestyn i gynnwys parth ynni adnewyddadwy morol a safle Parc Gwyddoniaeth Menai newydd yn y Gaerwen. Gallai'r ddau leoliad wneud cyfraniad hirdymor sylweddol i'r economi leol a rhanbarthol.
- 68 Mae gwaith ar y cyd rhwng y Cyngor a Bwrdd Iechyd Prifysgol Betsi Cadwaladr drwy'r Bwrdd Cyflawni Integredig yn creu buddiannau fel arbedion ac osgoi costau, a mwy o gadernid mewn amrywiaeth o wasanaethau.
- 69 Rhwng mis Tachwedd 2014 a mis Ionawr 2015, gwnaethom gwblhau adolygiad o Fwrdd Gwasanaethau Lleol (BGLI) ar y Cyd Ynys Môn a Gwynedd. Rydym wedi llunio adroddiad arall ar ganlyniad y gwaith hwn a gwnaethom dri chynnig ar gyfer gwella nad ydym wedi'u hailadrodd yn yr adroddiad hwn.
- 70 Sefydlwyd y BGLI ym mis Ebrill 2013, ar ôl uno'r ddau hen BGLI yng Ngwynedd ac Ynys Môn. Sefydlwyd Uned Bartneriaeth newydd, wedi'i lleoli yng Nghyngor Gwynedd, i gydgyssylltu gweithgarwch y BGLI yn y ddwy sir. Fodd bynnag, cafwyd anawsterau yn ystod misoedd cyntaf gweithrediad y BGLI newydd. Oherwydd gwendidau o ran cydgysylltu a rheoli credai rhai partneriaid ei fod yn canolbwyntio'n gul ar faterion gweithredol lefel isel, a hynny ar draul mynd i'r afael â materion cymunedol pwysicach. O ganlyniad, teimlai nifer o bartneriaid y BGLI eu bod wedi'u datgysylltu oddi wrth ei nodau a'i amcanion, a arweiniodd at bresenoldeb afreolaidd mewn cyfarfodydd, a thrwy hynny tanseliwyd effeithiolrwydd prosesau gwneud penderfyniadau.

- 71 Cydnabu'r Cyngor a'i bartneriaid nad oedd y sefyllfa yn gynaliadwy a bod angen gwneud newid sylweddol er mwyn i'r BGLI wneud cynnydd a hyrwyddo gwell cydweithio a chanlyniadau. Pennwyd cam seibiant ac adolygu yn ystod y flwyddyn, a oedd yn cynnwys penodi Rheolwr Partneriaeth newydd i gydgyssylltu gweithgareddau'r BGLI yn well, helpu i lunio Cynllun Integredig Unigol ar y cyd i Wynedd ac Ynys Môn, a chytuno ar flaenoriaethau newydd. Ar ddechrau 2014, yn ystod y cam seibiant ac adolygu, gwnaeth y BGLI nifer o benderfyniadau pwysig, gan gynnwys y canlynol:
- datblygu uchelgais newydd sy'n canolbwyntio'n fwy ar gau'r bwlch ariannu mewn gwasanaethau cyhoeddus;
  - sicrhau cydbwysedd priodol rhwng rheoli'r galw am wasanaethau yn effeithiol yn y tymor byr, ac effaith ymyriadau amlasiantaeth ar y galw am wasanaethau yn y tymor canolig i'r tymor hwy;
  - datblygu nifer fach o flaenoriaethau allweddol ar gyfer cyflawni dros y ddwy flynedd nesaf; ac
  - adolygu strwythurau partneriaeth a threfniadau llywodraethu presennol y BGLI.
- 72 Cymerodd Rheolwr newydd y Bartneriaeth gamau effeithiol i helpu i ddatblygu gweledigaeth a blaenoriaethau'r BGLI ac, yn benodol, i hyrwyddo mwy o ymddiriedaeth, ymrwymiad a chydweithrediad ymhlith holl bartneriaid y BGLI. Gwellodd presenoldeb yng nghyfarfodydd y BGLI yn sylweddol yn ystod 2014. Hefyd, er mwyn datblygu ei flaenoriaethau newydd, aeth y BGLI ati i 'feddwl ar sail systemau', ac arweiniodd hyn at fwy o ddealltwriaeth o ddiwylliant, nodau ac amcanion y sefydliadau partner a datblygu tair blaenoriaeth strategol glir i'r BGLI. Etholwyd Cadeirydd newydd, yn annibynnol ar y ddau gyngor, ym mis Tachwedd 2014.
- 73 O ganlyniad i'r amrywiol fentrau a gynhaliwyd yn ystod y flwyddyn, gwnaethom ganfod bod y BGLI mewn sefyllfa well nag o'r blaen i helpu i gyflawni gwell canlyniadau i ddinasyddion y ddwy sir. Mae partneriaid megis Parc Cenedlaethol Eryri, Medrwn Môn a Phrifysgol Bangor yn rhan o brosiectau gwerthfawr sy'n cefnogi ac yn lleddfu pwysau ar wasanaethau cyhoeddus prif ffrwd. Gallai rhoi pwyslais ar dorri cylchoedd a phatrymau ymddygiad sy'n creu mwy o alw a bregusrwydd ymhlith gwasanaethau partneriaid arwain at fwy o gynaliadwyedd wrth ddarparu gwasanaethau cyhoeddus.
- 74 Er gwaethaf y cynnydd a gyflawnwyd yn ystod y flwyddyn, mae nifer o faterion y mae angen mynd i'r afael â hwy er mwyn cynnal y momentwm. Cyhoeddwyd y Cynllun Integredig Sengl – Cryfhau Cymunedau yng Ngwynedd ac Ynys Môn (2013-2017) – ym mis Awst 2014, cyn i'r BGLI ddatblygu ei flaenoriaethau newydd. Mae angen i'r Cynllun gael ei ddiweddar i ystyried y blaenoriaethau newydd a nodi ffrydiau gwaith partneriaid unigol. Hefyd, mae ymadawiadau diweddar nifer o aelodau gweithredol a Rheolwr y Bartneriaeth wedi tanseilio cadernid a chapasiti'r BGLI, ac maent yn peri her sylweddol i'r Cyngor a'i bartneriaid ar y BGLI.

Mae'r Cyngor wedi cymryd camau i fynd i'r afael â gwendidau yn ei ddefnydd strategol o adnoddau ond mae rhagor o waith i'w wneud yn wyneb heriau ariannol



## Er gwaethaf anawsterau hirsefydlog yn yr Adran Gyllid, mae'r Cyngor wedi cyflawni targedau arbedion cyffredinol ac mae bellach mewn sefyllfa well i sicrhau bod trefniadau gwell ym maes cynllunio ac atebolrwydd ariannol yn parhau

Mae'r Adran Gyllid wedi lleihau ei dibyniaeth ar staff asiantaeth yn sylweddol ac mae mewn sefyllfa well na chynt i ddatblygu arbenigedd rheoli ariannol mewnol

- 75 Adeg ein Hasesiad Corfforaethol, roedd Adran Gyllid y Cyngor wedi cael pedwar arweinydd gwahanol dros y pum mlynedd diwethaf, dau ohonynt yn benodiadau dros dro. Yn y gorffennol, cafodd swyddi allweddol yn yr adran eu llenwi dros dro neu gan staff asiantaeth oherwydd trosiant staff uchel ac anawsterau o ran recriwtio. Mae statws dros dro staff yn yr Adran Gyllid wedi cael effaith andwyol ar gapasiti'r Cyngor i ddatblygu arbenigedd rheoli ariannol ymysg ei reolwyr gwasanaeth a chyflawni ei nod o ddatblygu ei staff ei hun.
- 76 Yn ystod 2015, mae'r Cyngor wedi cymryd camau cadarnhaol i leihau dibyniaeth yr Adran Gyllid ar staff asiantaeth drwy recriwtio swyddog Adran 151 parhaol a thrwy ddefnyddio staff asiantaeth i helpu i gefnogi a mentora staff cyllid parhaol y Cyngor mewn swyddi allweddol. Mae'r Cyngor hefyd wedi recriwtio dau weithiwr cyllid dan hyfforddiant i ddechrau'r broses o feithrin gwybodaeth a phrofiad yn yr adran gan ddefnyddio staff lleol, a gwella gallu'r adran i ymdopi â newidiadau staffio.
- 77 Mae'r Cyngor wedi cynnal y gwelliannau diweddar a welwyd yn amseroldeb ac ansawdd ei gyfrifon. Mae Llythyr Archwilio Blynyddol y Cyngor (gweler [Atodiad 4](#)), a gyhoeddwyd dros ac ar ran yr Archwilydd Penodedig ym mis Tachwedd 2014, yn nodi:
- bod y Cyngor wedi cydymffurfio â'i gyfrifoldebau yn ymwneud ag adroddiadau ariannol a defnyddio adnoddau yn ystod 2013-14; a
  - bod yr Archwilydd Penodedig yn fodlon bod gan y Cyngor drefniadau priodol ar waith i sicrhau darbodusrwydd, effeithlonrwydd ac effeithiolrwydd yn ei ddefnydd o adnoddau.

## Mae'r Cyngor yn ymateb yn gadarnhaol i'n cynigion ar gyfer gwella'r ffordd y mae'n pennu ac yn monitro ei gyllidebau

- 78 Nododd ein Hadolygiad o Drefniadau Rheoli Ariannol (yr Adolygiad), a gyhoeddwyd ym mis Tachwedd 2014, fod targedau arbedion 2014-15 wedi'u llywio gan yr Adran Gyllid, heb ymgysylltu fawr ddim â rheolwyr gwasanaeth. Ni allai rheolwyr gweithredol egluro sut y clustnodwyd targedau arbedion, a arweiniodd at ddiffyg perchenogaeth a dealltwriaeth o'r targedau.

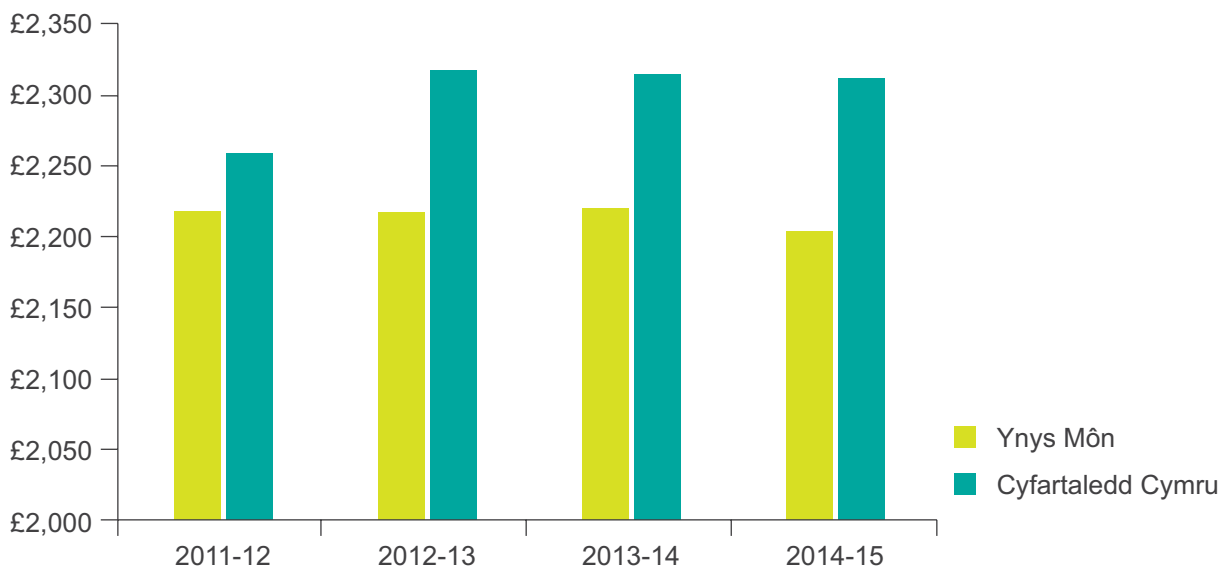
- 79 Nododd yr Adolygiad bedwar cynnig allweddol ar gyfer gwella, gan ganolbwyntio ar y canlynol:
- cysoni'r gyllideb â strategaethau allweddol eraill y Cyngor yn well;
  - gwneud sawl agwedd ar y broses o bennu'r gyllideb yn fwy eglur;
  - gwella perchenogaeth staff a chynghorwyr dros y broses o bennu'r gyllideb; a
  - sicrhau bod deiliaid cyllidebau a chynghorwyr yn cael gwybodaeth amserol a chywir am wariant gwirioneddol a rhagamcanol.
- 80 Ar ddiwedd blwyddyn ariannol 2014-15, ceisiodd y Cyngor fynd i'r afael â'r meysydd hyn o bryder a gwelwyd gwelliant yn y broses o ymgynghori â gwasanaethau, cynghorwyr a'r cyhoedd am gyllideb 2015-16. Aeth yr Adran Gyllid ati i ymgysylltu â phenaethiaid gwasanaeth a chynghorwyr er mwyn datblygu amrywiaeth o opsiynau ar gyfer cynlluniau arbed, a rhoi cyfle iddynt graffu ar waith cyllidebu a chyfrannu at y broses gynllunio. Adolygodd y Pwyllgor Gwaith a'r Pwyllgor Craffu y cyllidebau refeniw drafft yng ngoleuni'r ymateb i ymgynghoriad cyhoeddus cyn i'r gyllideb gael ei chymeradwyo gan y Cyngor llawn.
- 81 Mae'r Cyngor yn bwriadu dwyn gwasanaethau i gyfrif yn agosach am eu cynlluniau arbed ar gyfer 2015-16 o gymharu â blynyddoedd blaenorol. Bydd hi'n ofynnol i wasanaethau lunio adroddiadau i'r tîm cyllid a'r Uwch Dîm Rheoli ar gynnydd yn erbyn eu cynlluniau arbed a chânt eu dwyn i gyfrif am amrywiadau sylweddol.
- 82 Yn wahanol i flynyddoedd blaenorol, ni chaiff gwasanaethau newid eu cynlluniau arbed ac eithrio drwy broses ailgyllidebu ffurfiol. Bydd hyn yn helpu i roi mwy o eglurder ynghylch p'un a yw'r Cyngor yn llwyddo i gyflawni ei gynlluniau arbed yn hytrach na darganfod arbedion mewn meysydd lle nad oedd wedi'u rhagweld, fel y digwyddodd weithiau yn y gorffennol. Pan nad yw cynlluniau arbed yn eitemau un-tro syml, bydd yn rhaid i reolwyr cyllidebau gydymffurfio ag egwyddorion rheoli prosiect i sicrhau bod arbedion yn ymsefydlu'n gadarn o flwyddyn i flwyddyn.
- 83 Mae ail-lansio system cyfriflyfr cyffredinol y Cyngor, Civica, ar ôl anawsterau yn ystod ei blwyddyn gyntaf, wedi meithrin mwy o hyder yn y wybodaeth ariannol sydd ar gael i wasanaethau'r Cyngor.

### **Mae gan y Cyngor hanes rhesymol o fantoli ei gyllidebau, ond erys y rhagolygon ariannol yn heriol**

- 84 Yn draddodiadol, mae gan y Cyngor hanes rhesymol o gyflawni'r targedau a gyllidebwyd ganddo. Llwyddodd i danwario £1.1 miliwn yn 2012-13 ac £1.2 miliwn yn 2013-14, ond nid yw gwasanaethau unigol wedi cyflawni eu harbedion arfaethedig bob tro. Mae arbedion llai na'r disgwyl wedi cael eu lliniaru i sicrhau'r canlyniad terfynol ar gyfer y flwyddyn drwy wneud mwy o arbedion mewn meysydd eraill nag a nodwyd mewn cynlluniau arbed. Mae'r Cyngor unwaith eto wedi sicrhau tanwariant bach o £0.6 miliwn yn erbyn ei gyllideb ar gyfer 2014-15, sy'n cyfateb i tua 0.5 y cant o'r gyllideb.

- 85 Roedd cyllideb derfynol 2015-16 a gyflwynwyd i'r Cyngor yn cynnwys £4.3 miliwn o arbedion i gau'r bwch cyllidebol ar gyfer cyllideb referniw 2015-16. Craffodd yr Adran Gyllid, fel rhan o'r broses herio gwasanaethau, ar berfformiad hanesyddol gwasanaethau wrth fantoli eu cyllidebau, a heriodd gynlluniau gwariant y rhai â hanes o danwario ar y gyllideb. Mae cronfeydd wrth gefn wedi'u dileu o gyllidebau gwasanaethau unigol ac wedi'u canoli fel y gellir eu defnyddio yn ôl yr angen.
- 86 Cafodd y cynlluniau arbed a ddatblygwyd drwy broses gyllidebu 2015-16 eu hadolygu i gadarnhau eu bod yn gyson ag amcanion y Cyngor a'u bod wedi'u cynllunio, lle bo hynny'n bosibl, fel arbedion parhaus yn hytrach nag arbedion un-tro er mwyn helpu i sicrhau cynaliadwyedd gwaith cynllunio ariannol.
- 87 Mae'r Cyngor o dan bwysau ariannol sylweddol o hyd ac mae'n ymwybodol y bydd unrhyw lithriant yn erbyn cyllidebau nawr ac yn y dyfodol yn rhoi pwysau arno i ganfod arbedion ychwanegol. Mae angen cynhyrchu tua £10 miliwn o arbedion ychwanegol ar gyfer cyllidebau 2016-17 a 2017-18, ac mae'r Cyngor yn nesáu at derfyn yr arbedion y gellir eu cynhyrchu drwy leihau costau'n raddol heb effeithio ar ei allu i ddarparu gwasanaethau presennol yn effeithiol. Bydd angen gwneud penderfyniadau anodd i sicrhau'r arbedion sydd eu hangen i fantoli cyllidebau dros y blynyddoedd nesaf.
- 88 Mae **Arddangosyn 1** isod yn cymharu gwariant referniw gros arfaethedig y Cyngor (heb gynnwys incwm) fesul pen o'r boblogaeth yn ystod y pedair blynedd diwethaf â'r cyfartaledd ar gyfer cynghorau ledled Cymru.

#### Arddangosyn 1 – Gwariant referniw arfaethedig fesul pen o'r boblogaeth ers 2011-12



Ffynhonnell: Stats Wales

- 89 Dengys y graff fod gwariant arfaethedig y pen yn Ynys Môn wedi bod ychydig yn is na chyfartaledd Cymru ers 2011-12. Wrth i lefelau'r Grant Cynnal Refeniw ostwng, mae'r bwlch rhwng lefelau gwariant yn Ynys Môn a chyfartaledd Cymru wedi cynyddu ychydig ers 2011-12. Rydym yn cyfrifo bod gwariant y pen yn Ynys Môn wedi gostwng chwech y cant mewn termau real ers 2011-12 o gymharu â gostyngiad o dri y cant ar gyfartaledd ledled Cymru.
- 90 Rydym yn cynnwys yn **Atodiad 6** ychydig o wybodaeth am y ffordd y dosbarthwyd adnoddau ariannol y Cyngor yn 2013-14 ac am dueddiadau yng ngwariant refeniw ac incwm gros y Cyngor ers 2008-09. Daw'r data o Ddatganiadau o Gyfrifon y Cyngor.
- 91 Fel ym mhob cyngor, mae addysg a gofal cymdeithasol yn cyfrif am gyfran uchel o wariant y Cyngor. Mae demograffi Ynys Môn yn golygu bod y Cyngor yn cael lefel o gyllid y pen (drwy'r Grant Cynnal Refeniw ac ailddosbarthu Ardrethi Annomestig) sy'n weddol debyg i'r cyfartaledd ar gyfer cyngorau yng Nghymru. Mae'r ddwy ffynhonnell hyn o gyllid ar y cyd yn cyfrif am tua hanner o incwm gros y Cyngor a daw gweddill yr incwm o'r Dreth Gyngor a ffynonellau eraill. Mae cyfraddau'r Dreth Gyngor yn Ynys Môn yn is na chyfartaledd Cymru, ond cytunodd y Cyngor ar gynnydd o 4.5 y cant yng nghyllideb 2015-16.

**Mae effeithlonrwydd y Cyngor wrth ddyrannu adnoddau i'r Gwasanaeth Dysgu Gydol Oes wedi gwella ac mae atebolrwydd swyddogion i aelodau etholedig wedi cynyddu'n sylweddol**

- 92 Yn gynharach yn yr adroddiad hwn, cyfeiriwyd at ymweliad monitro diwethaf Estyn ym mis Mehefin 2014, pan asesodd arolygwyr ddefnydd y Gwasanaeth Dysgu Gydol Oes o adnoddau. Nododd Estyn fod effeithlonrwydd y Cyngor wrth ddyrannu adnoddau i'r Gwasanaeth wedi gwella ers arolygiad 2012, gan ddatgan:
- bod atebolrwydd swyddogion i aelodau etholedig wedi cynyddu'n sylweddol, a bod nifer o bwyllgorau a byrddau yn trafod materion cyllido yn fwy effeithiol; a
  - bod cynghorwyr mewn sefyllfa well i herio swyddogion ynglŷn â'r ffordd y caiff y cyllid sydd ar gael ei reoli.
- 93 Canfu Estyn fod y Cyngor wedi datblygu dealltwriaeth briodol o sefyllfa ariannol ysgolion. Mae swyddogion wedi adolygu ac atgyfnerthu eu canllawiau i benaethiaid ar reolaeth ariannol, gan bennu disgwyliadau clir ynglŷn â'r wybodaeth y mae angen ei chynnwys mewn cynlluniau datblygu ysgolion am unrhyw orwariant neu danwariant sylweddol. Mae swyddogion yn craffu ar y cynlluniau yn rheolaidd ac yn rhoi cymorth priodol i'r ysgolion hynny sydd â diffygion ariannol. Drwy fonitro ysgolion yn fwy effeithiol, gall y Cyngor nodi'n gynharach yr ysgolion hynny sy'n debygol o orwario a rhoi arweiniad iddynt ar sut i reoli eu harian yn well.

- 94 Nododd arolygwyr Estyn fod swyddogion yn blaengynllunio'n effeithlon ac yn monitro gwariant yn rheolaidd er mwyn darparu'n briodol ar gyfer anghenion disgyblion unigol ag anghenion dysgu ychwanegol. Roedd gwariant ar anghenion dysgu ychwanegol yn 2013-14 wedi aros o fewn y gyllideb a oedd ar gael.
- 95 Mae gwell rheolaeth o fewn y gyllideb sy'n diwallu anghenion disgyblion ag anghenion dysgu ychwanegol, sy'n gyllideb a gaiff ei harwain gan alw yn bennaf, yn gyflawniad pwysig. Serch hynny, cynyddodd y gwariant gros a gyllidebwyd ar gyfer darpariaeth o'r fath dri y cant yn 2014-15 o gymharu â'r flwyddyn flaenorol ac mae'n uchel iawn o gymharu â chynghorau eraill yng Nghymru. Ar gyfartaledd, gostyngodd cynghorau yng Nghymru eu gwariant arfaethedig ar anghenion dysgu ychwanegol 0.6 y cant yn ystod yr un cyfnod. Mae cyllideb gros Ynys Môn o £10.1 miliwn ar gyfer 2014-15 yn cynrychioli £1,086 am bob disgybl yn ysgolion y sir, y lefel uchaf yng Nghymru a thua 37 y cant yn uwch na'r lefel gyfartalog o wariant arfaethedig.<sup>7</sup>

### Mae'r Cyngor yn ymwybodol o wendidau yn ei drefniadau caffael ac mae'n cymryd camau i fynd i'r afael â hwy

- 96 Cafodd gwiriad ffitrwydd caffael a gynhaliwyd ar ran Gweinidog Cyllid Llywodraeth Cymru yn 2013 ei gyflwyno i Bwyllgor Archwilio'r Cyngor ym mis Ebrill 2014. Diben y gwiriad oedd canfod p'un a oedd gallu caffael y sefydliad yn ddigonol a galluogi cynghorau i nodi eu cryfderau a meysydd i'w gwella. Nododd y gwiriad fod y Cyngor yn perfformio'n wael ym maes caffael o gymharu ag awdurdodau lleol eraill yng Nghymru.
- 97 Er mwyn mynd i'r afael â rhai o'r argymhellion a wnaed, mae'r Cyngor wedi sefydlu prosiect gwella caffael. Bydd tîm y prosiect yn rhoi adroddiad ar gynnydd i wrdd corfforaethol a Phwyllgor Archwilio'r Cyngor ddwywaith y flwyddyn.
- 98 Fel rhan o'i brosiect gwella, mae'r tîm caffael wedi drafftio strategaeth gaffael newydd gyda chymorth y swyddogaeth Cyllid Corfforaethol. Mae'r Cyngor hefyd wedi ceisio codi proffil y tîm caffael ymhlith gwasanaethau, ac mae'n bwriadu penodi hyrwyddwyr caffael gweithredol ym mhob gwasanaeth er mwyn helpu i wella ei brosesau prynu.
- 99 Gwnaethom hefyd ganfod gwendidau ym mhrosesau'r Cyngor i reoli a monitro contractau presennol â chyflenwyr allanol. Er enghraifft, araf fu'r Cyngor i ystyried ei opsiynau pan ddaeth ei gontract ar gyfer gwasanaethau archwilio mewnol tuag at ddiwedd ei gyfnod. Mae swyddogion o fewn y gwasanaethau cymdeithasol yn cydnabod nad yw'r trefniadau i adolygu a gwerthuso contractau presennol wedi cadw i fyny â'r cynnydd yn y gwasanaethau a gomisiynir. O ganlyniad, ni cheir digon o sicrwydd bod y rhai sy'n cyflenwi gwasanaethau ar ran y Cyngor yn darparu'r ansawdd a'r gwerth am arian angenrheidiol.

<sup>7</sup> Mae gwariant gros yn cynnwys gwariant a ariennir gan grantiau penodol. Daw'r data o SDR99/2014, a gyhoeddwyd gan Ystadegau ar gyfer Cymru.

## Nid yw'r Cyngor yn cynllunio ac yn rheoli ei weithlu mewn modd digon strategol i liniaru'r risgiau sylweddol i gapasiti a gallu yn y dyfodol

Bu cynnydd diweddar wrth weithredu strwythur cyflog a graddio newydd ond mae'r gwaith wedi tanseilio'r capasiti sydd ar gael i ymsefydlu gwaith cynllunio'r gweithlu

- 100 Mae'r Cyngor wedi asesu a setlo'r mwyafrif helaeth o'i hawliadau Cyflog Cyfartal. Er ei fod ymhell ar ôl cynghorau eraill yn y Gogledd, mae'r Cyngor hefyd wedi gwneud cynnydd diweddar i ddatblygu ei strwythur cyflog a graddio newydd ar gyfer Gwerthuso Swyddi, gyda thrafodaethau terfynol yn mynd rhagddynt ag undebau llafur. Mae disgwyl i'r strwythur newydd ddod i rym yn ystod 2015-16, gyda chyflogau ar gyfer y strwythur newydd yn cael eu hól-ddyddio i 1 Tachwedd 2013.
- 101 Mae gan y Cyngor dîm Adnoddau Dynol bach ond sefydledig i'w helpu i reoli ei weithlu. Fodd bynnag, mae capasiti'r tîm wedi cael ei ymestyn dros y blynyddoedd diwethaf wrth iddo chwarae rhan sylweddol yn y gwaith o asesu a setlo hawliadau Cyflog Cyfartal a datblygu'r strwythur cyflog a graddio newydd. Felly, prin fu capasiti'r tîm i helpu'r Cyngor i gynllunio'r gweithlu mewn modd strategol.
- 102 Serch hynny, mae'r tîm Adnoddau Dynol wedi datblygu amrywiaeth o bolisiau a gweithdrefnau cysylltiedig, gan gynnwys Strategaeth Cynllunio'r Gweithlu, Strategaeth Rheoli Talent, Strategaeth Ddatblygu a chanllaw i reolwyr ar Gynllunio'r Gweithlu yn Strategol. Fodd bynnag, nid yw egwyddorion y dogfennau hyn wedi'u hintegreiddio'n llawn yng ngweithdrefnau'r Cyngor eto. Nid yw rhai o'r strategaethau'n gwbl gyson ag amcanion presennol y Cyngor am eu bod yn sawl blwyddyn oed erbyn hyn, neu ond ar gael ar mewn fersiynau drafft am nad ydynt wedi'u cymeradwyo eto.
- 103 Mae'r Grŵp Llywodraethu a Risg bellach wedi cymryd cyfrifoldeb am gynllunio'r gweithlu, ac yn ddiweddar mynychodd y Cyngor weithdai a arweiniwyd gan Gyngor Birmingham i'w helpu i ddatblygu ei brosesau cynllunio'r gweithlu. Y nod yw nodi gofynion strategol o ran y gweithlu sy'n gyson â gweledigaeth y Cyngor a chynlluniau busnes ei wasanaethau. Fodd bynnag, nid yw hyn wedi digwydd ym mhob rhan o'r Cyngor eto. Oni chaiff gofynion strategol o ran y gweithlu eu cydgysylltu'n ganolog, mae risg y bydd dull gweithredu tameidiog yn datblygu, a fydd yn arwain at aneffeithlonrwydd neu weithlu nad yw'n gwbl addas at y diben.

- 104 Rydym wedi cyfeirio'n gynharach yn yr adroddiad hwn at y newidiadau diweddar yn uwch dîm arwain y Cyngor. Mae'r cyfuniad o ymadawiadau disgwylidiedig a newidiadau annisgwyl wedi arwain at golli gwybodaeth a phrofiad a gronnwyd ac wedi tynnu sylw at gadernid a chapasiti. Mae mwy o newidiadau yn debygol yn y dyfodol o ganlyniad i fesurau torri costau. At hynny, penderfynodd y Cyngor rai blynyddoedd yn ôl roi'r gorau i'w gynllun hyfforddi graddedigion, gan arafu twf olynwyr naturiol ymhlith y staff.
- 105 Mae'r cynnydd cyfyngedig a wnaed wrth gynllunio'r gweithlu yn strategol yn golygu ei bod yn anodd i'r Cyngor ddeall effaith ei benderfyniadau'n llawn a mynd ati'n systematig i liniaru'r risgiau sy'n codi o ganlyniad i ymadawiadau staff disgwylidiedig ac annisgwyl. Caiff y risgiau hyn eu dwysáu gan y ffaith bod y Cyngor, yn y gorffennol, wedi cael mwy o drafferth na'r rhan fwyaf o gynghorau i recriwtio staff i swyddi uwch.

**Mae'r Cyngor yn mynd i'r afael â phroblemau parhaus o ran lefelau uchel o absenoldeb oherwydd salwch a chyfraddau cwblhau isel ar gyfer Adolygiadau Datblygu Perfformiad**

- 106 Mae Cynllun Trawsnewid y Cyngor wedi nodi bod y Strategaeth Adnoddau Dynol a Phobl a rheoli perfformiad staff yn feysydd y mae angen rhoi sylw iddynt er mwyn gwneud mwy o gynnydd. Mae'r Cyngor wedi nodi'n briodol bod angen iddo ddeall y sgiliau a'r galluoedd newydd fydd eu hangen yn y tymor canolig, a chynllunio'r ffordd orau o ychwanegu'r capasiti hwn at ei weithlu.
- 107 Gall system effeithiol o Adolygiadau Datblygu Perfformiad (ADP) nodi sgiliau a diffygion. Yn hanesyddol, anghyson fu'r gyfradd gwblhau ar gyfer ADPau, gan ychwanegu at y prinder cynlluniau gweithlu strategol. Fodd bynnag, mae pwyslais diweddar ar gwblhau ADPau wedi arwain at welliant a dylai hyn, yn ei dro, arwain at well ymwybyddiaeth o anghenion datblygu gweithlu'r Cyngor.
- 108 Mae'r Cyngor hefyd wedi gwella'r ffordd y mae'n rheoli presenoldeb staff, gyda lefelau absenoldeb oherwydd salwch yn cwmpo o 14.4 diwrnod ar gyfartaledd fesul aelod o staff llawn amser yn 2012-13 i 12.4 diwrnod yn 2013-14. Gwellodd cyfraddau presenoldeb ymhellach yn ystod 2014-15 i 11.5 diwrnod fesul aelod o staff llawn amser. Fodd bynnag, y gyfradd hon o absenoldeb oherwydd salwch yw un o'r uchaf ymhlith cynghorau yng Nghymru o hyd. Ar ôl penodi cydlynedd er mwyn helpu i sicrhau bod holiaduron dychwelyd i'r gwaith yn cael eu cwblhau, gwelwyd cyfraddau cwblhau yn cynyddu o 59 y cant yn 2013-14 i 80 y cant yn ystod chwe mis cyntaf 2014-15.

## Nid yw trefniadau rheoli asedau'r Cyngor yn cefnogi prosesau gwneud penderfyniadau a gwella cadarn ac effeithiol bob amser

- 109 Nid oes gan y Cyngor weledigaeth glir nac ymdeimlad o bwrpas ar gyfer ei asedau tir a'i asedau adeiledig eto. Lluniwyd cynllun rheoli asedau gwreiddiol y Cyngor yn 2009 ar gyfer y cyfnod hyd at 2013, ac roedd cynllun rheoli asedau drafft ar gyfer 2015-2020 yn cael ei gwblhau ar adeg ein Hasesiad Corfforaethol. Er bod y cynllun drafft yn pwysleisio'r angen i ystyried asedau fel adnodd strategol, nid oes gan y Cyngor ddull gweithredu cadarn eto. Er enghraifft, nid oes cysylltiad clir rhwng y cynllun rheoli asedau â strategaethau allweddol eraill y Cyngor, nid oes polisïau caffael a gwaredu wedi'u datblygu ar gyfer rhai mathau o asedau pwysig, ac nid yw dulliau gweithredu ym maes cynaliadwyedd a chynllunio asedau ar y cyd wedi'u datblygu'n ddigonol.
- 110 Fodd bynnag, mae'r Cyngor wedi cyflwyno rhai newidiadau pwysig yn ddiweddar, er mwyn hyrwyddo dulliau rheoli asedau effeithiol. Yng nghanol 2014, sefydlodd Grŵp Asedau Adeiledig ac Asedau Tir Corfforaethol (GAAATC) amlddisgyblaeth i hyrwyddo defnydd effeithiol o'i asedau adeiledig a'i asedau tir a rhoi mwy o eglurder ynghylch rolau a chyfrifoldebau cysylltiedig. Ar yr un pryd, sefydlodd y Cyngor Grŵp Adolygu a Dyraniadau Cyfalaf, sydd â chysylltiad agos â GAAATC ac sy'n gyfrifol am asesu cynigion achosion busnes, yn seiliedig ar bolisi dyrannu cyfalaf newydd. Gyda'i gilydd, mae'r trefniadau newydd hyn yn cefnogi dull mwy strwythuredig a strategol o reoli asedau ac yn annog dull cadarn o reoli prosiectau buddsoddiad cyfalaf.
- 111 Mae rhai enghreifftiau lle mae'r Cyngor wedi gweithio'n dda gyda rhanddeiliaid i reoli ei asedau. Yn gyffredinol, fodd bynnag, nid yw'n cydweithio â phartneriaid yn y sector cyhoeddus i gynllunio'r defnydd a wneir o asedau tir ac asedau adeiledig ac, er gwaethaf yr arbedion refeniw posibl, nid oes gan y Cyngor ddull systematig o nodi a hyrwyddo trosglwyddiadau asedau cymunedol posibl. Trosglwyddwyd rhai asedau i Gynghorau Tref neu Gymuned - fel y toiledau cyhoeddus ym Miwmares - ond mae'r Cyngor yn tueddu i fanteisio ar gyfleoedd wrth iddynt godi yn hytrach na chynllunio mewn ffordd strategol.
- 112 Mae mentrau proffil uchel y Cyngor, fel y rhaglen moderneiddio ysgolion, yn ystyried egwyddorion cynaliadwy yn glir pan gaiff asedau eu caffael neu'u datblygu. Ond, yn gyffredinol, nid yw cynaliadwyedd yn cael sylw amlwg yn y ffordd y mae'r Cyngor yn rheoli ei asedau; er enghraifft, nid oes gan y Cyngor Bolisi Effeithlonrwydd Ynni cymeradwy ar gyfer ei adeiladau. Mae'r Cyngor yn dweud mai prinder adnoddau sydd ar fai am yr arafwch cyn mabwysiadu dull gweithredu mwy cynaliadwy.



- 113 Nid yw'r Cyngor yn defnyddio data ar berfformiad i lywio'r ffordd y mae'n cynllunio ac yn rheoli ei asedau. Er ei fod yn cofnodi'r data sylfaenol ar gyflwr asedau sydd eu hangen ar y clwb meincnodi asedau cenedlaethol, nid yw'r Cyngor yn defnyddio data yn rheolaidd ac yn rhagweithiol i'w helpu i wneud penderfyniadau. Serch hynny, mae perfformiad y Cyngor mewn perthynas ag asedau, sy'n canolbwyntio ar gyflwr adeiladau cyhoeddus a'u gofynion cynnal a chadw, wedi gwella'n gyflymach na'r cyfartaledd cenedlaethol yn gyffredinol, dros sawl blwyddyn. Mae'r Cyngor wedi gwneud cynnydd da mewn rhai meysydd. Er enghraifft, roedd holl stoc tai'r Cyngor wedi cyflawni Safon Ansawdd Tai Cymru yn 2014, er i fwy na chwarter y stoc tai gael eu cyfrif yn 'fethiannau derbynol'<sup>8</sup>. Fodd bynnag, mae'r Cyngor yn cydnabod nad yw wedi ymateb yn ddigonol i'r anghenion cynnal a chadw cyffredinol ac ar ddiwedd 2013-14, amcangyfrifodd fod ei ôl-groniad o waith cynnal a chadw (ac eithrio ei bortffolio mân-ddaliadau) yn cyfateb i tua £18 miliwn.
- 114 Mae'r Cyngor wedi cydnabod na fydd ganddo'r adnoddau sydd eu hangen i leihau'r ôl-groniad cynnal a chadw i lefel gynaliadwy oni bai ei fod yn lleihau maint ei sylfaen asedau. Mae'r cynllun rheoli asedau drafft yn nodi sawl menter i helpu'r Cyngor i leihau ei rwymedigaethau cynnal a chadw, gan gynnwys cynllun radical i foderneiddio ysgolion, a fyddai hefyd yn mynd i'r afael â'r nifer sylweddol o leoedd dros ben mewn ysgolion cynradd ac uwchradd ar yr ynys. Mewn meysydd eraill, mae'r Cyngor wedi neilltuo'r incwm ac unrhyw dderbyniadau cyfalaf a gaiff gan ei ffermwyr tenant i fodloni gofynion cynnal a chadw sylweddol ei ystad mân-ddaliadau. Dylai hyn helpu'r Cyngor i sicrhau'r incwm mwyaf posibl a bydd hefyd yn cynyddu gwerth cyfalaf yr ystad amaethyddol.
- 115 Mae'r Cyngor yn gweithredu menter 'gweithio doethach' er mwyn cyflwyno mwy o hyblygrwydd i'r ffordd y mae staff yn gweithio ac ad-drefnu ei swyddfeydd. Mae'r Cyngor yn disgwyl cynhyrchu arbedion sylweddol drwy wneud defnydd mwy effeithlon o lai o adeiladau a thrwy waredu neu ailddatblygu adeiladau nad oes eu hangen neu sydd angen gwaith cynnal a chadw sylweddol. Fodd bynnag, ni ddatblygwyd cynlluniau'r Cyngor ar gyfer ei dir ac adeiladau ar y cyd â'i Strategaeth ar gyfer y Gweithlu. Mae'n bosibl iddo golli cyfle yn hyn o beth ac oni fydd y rhain a strategaethau allweddol eraill yn fwy cyson â'i gilydd, mae perygl na chaiff y buddiannau disgwylidig eu cyflawni.

<sup>8</sup> Mae Methiant Derbynol yn digwydd pan na all y gwaith unioni sydd ei angen i gyflawni SATC fynd rhagddo, ar sail cost y gwaith, amseriad y gwaith, cyfyngiadau ffisegol neu ddewis y tenant. Er enghraifft, efallai ei bod yn well gan denant mewn llety gwarchod neu lety anabl gawod heb faddon - rhywbeth a fyddai'n methu meini prawf SATC fel arfer.

## Mae'r Cyngor wedi cydnabod y gwendidau sylweddol sy'n gysylltiedig â'i ddefnydd o dechnoleg a'i brosesau llywodraethu gwybodaeth ac mae'n dechrau gwneud cynnydd o sylfaen isel

Mae'r Cyngor yn ymwybodol o'r diffygion sylweddol yn ei ddefnydd o dechnoleg ac mae'n dechrau mynd i'r afael â hwy mewn ffordd systematig

- 116 Mae gan y Cyngor hanes o danfuddsoddi mewn technoleg ac nid yw'n rhoi digon o ystyriaeth i anghenion y staff sy'n defnyddio systemau cyfrifiadurol y Cyngor. Cyfeiriwyd ym mharagraff 83, er enghraifft, at yr anawsterau a wynebwyd gyda system cyfriflyfr ariannol y Cyngor, nad ydyw, tan yn ddiweddar, wedi rhoi'r wybodaeth angenrheidiol i reolwyr gwasanaethau. Mae'r system adnoddau dynol bresennol, a gafodd ei chaffael yn 2010, yn enghraifft arall o system nad yw'n diwallu anghenion yr adran na'r Cyngor yn llawn. Yn arbennig, mae'r ffaith nad yw'n gwbl ddwyieithog nac yn cynnwys modiwl hunanwasanaeth i staff a chyfleuster cadarn i greu adroddiadau wedi rhwystro'r tîm adnoddau dynol rhag gweithio'n effeithiol ac wedi golygu bod yn rhaid i staff gyflawni tasgau gweinyddol syml, gan leihau capasiti'r tîm ymhellach i wneud gwaith mwy strategol.
- 117 Serch hynny, mae rhai nodweddion cadarnhaol yn gysylltiedig â defnydd y Cyngor o dechnoleg. Mae gwefan y Cyngor wedi'i dylunio'n ddeniadol i alluogi defnyddwyr i ddod o hyd i'r hyn y maent yn chwilio amdano, ond mae'r Cyngor yn cydnabod bod angen iddo ei gwneud hi'n bosibl i'r cyhoedd wneud mwy o daliadau ar-lein. Mae'r Cyngor hefyd yn gwneud mwy o ddefnydd o gyfryngau cymdeithasol i ymgysylltu â'r cyhoedd a hyrwyddo digwyddiadau lleol. Mae Cyngorwyr wedi bod yn awyddus i ddefnyddio iPads i gael gafael ar bapurau pwyllgorau a gwybodaeth arall, a thrwy hynny gyfrannu at arbedion ar ddeunydd papur.
- 118 Fodd bynnag, mae'r Cyngor yn ymwybodol iawn bod gwendidau sylweddol yn y ffordd y mae'n defnyddio technoleg a bod y rhain yn ei rwystro rhag moderneiddio. Comisiynodd y Cyngor ymgynghorydd profiadol i adolygu'r gwasanaeth TGCh ac mae wedi dechrau gweithredu argymhellion adroddiad yr ymgynghorydd a oedd yn gynhwysfawr ond yn hynod feirniadol. Mae'r adroddiad yn nodi bod diffyg arweinyddiaeth effeithiol a threfniadau llywodraethu cadarn yn hanesyddol, gan gynnwys absenoldeb systemau rheoli perfformiad, yn wendidau allweddol. Mae'r adroddiad hefyd yn cyfeirio at ddiffyg capasiti yn y tîm TGCh.
- 119 Mae gan y Cyngor weledigaeth llawer cliriach nag o'r blaen o'r rôl y bydd technoleg yn ei chwarae wrth wella gwasanaethau i gwsmeriaid a chyfrannu at broses moderneiddio'r Cyngor. Mae adroddiad yr ymgynghorydd yn cynnig dadansoddiad a mewnwleidiad defnyddiol sy'n rhoi darlun o'r ffordd y gallai'r weledigaeth honno gael ei chyflawni. Gallai'r rheolwr gwasanaeth newydd a benodwyd yn ddiweddar helpu'r Cyngor i ganolbwyntio ar flaenoriaethau a, thrwy drefniadau rheoli rhaglen y Cyngor, integreiddio'r defnydd o dechnoleg yn well o fewn systemau rheoli adnoddau ehangach y Cyngor.

## Mae'r Cyngor wedi gwneud gwelliannau yn ddiweddar i'w drefniadau diogelu gwybodaeth, ond nid ydynt yn ddigonol i fodloni'r Comisiynydd Gwybodaeth

- 120 Rydym wedi nodi pryderon o'r blaen am drefniadau diogelu gwybodaeth y Cyngor. Er bod adroddiadau a gyhoeddwyd gan Swyddfa'r Comisiynydd Gwybodaeth cyn belled nôl â 2011 wedi nodi gwendidau, ni wnaed fawr ddim i unioni'r rhain tan yn ddiweddar. Ar ôl cyfres o achosion o dor-diogelwch difrifol, cynhaliodd Swyddfa'r Comisiynydd Gwybodaeth archwiliad ym mis Gorffennaf 2013 a ddarparodd 'sicrwydd cyfyngedig iawn'.
- 121 Yn wahanol i'w gamau cyfyngedig blaenorol, ymatebodd y Cyngor yn gadarnhaol i adroddiad Swyddfa'r Comisiynydd Gwybodaeth, gan baratoi a dechrau gweithredu cynllun gweithredu a oedd yn cyfuno argymhellion Swyddfa'r Comisiynydd Gwybodaeth â'r rhai mewn adroddiadau archwilio mewnol. Hefyd, sefydlodd y Cyngor Fwrdd Llywodraethu Gwybodaeth Corfforaethol i ddarparu'r arweiniad angenrheidiol. Nododd Datganiad Llywodraethu Blynyddol y Cyngor ar gyfer 2013-14 fod Rheoli Gwybodaeth yn faes o wendid sylweddol o ran rheolaethau. Mewn adroddiad arall gan Swyddfa'r Comisiynydd Gwybodaeth ym mis Ionawr 2015, lleihawyd statws risg y Cyngor o 'goch' i 'oren' a thynnwyd y Cyngor o gategori monitro ffurfiol Swyddfa'r Comisiynydd Gwybodaeth. Ailddrafftiodd y Bwrdd Llywodraethu Gwybodaeth ei gynllun gwaith mewn ymateb i adroddiad Swyddfa'r Comisiynydd Gwybodaeth a rhydd ddiweddariadau rheolaidd ar gynnydd i'r Uwch Dîm Arwain a'r Pwyllgor Archwilio.
- 122 Er gwaethaf cynnydd y Cyngor, cyfeiriwn ym mharagraff 56 at y ffaith fod rheolwyr gwasanaeth yn cydymffurfio i raddau amrywiol â'r gofyniad i sicrhau bod, er enghraifft, yr holl staff yn cael hyfforddiant diogelu data a'u bod yn cwblhau cofrestr asedau gwybodaeth y Cyngor. Nid oes gan y Cyngor gynlluniau parhad busnes ac adfer ar ôl trychineb addas chwaith.
- 123 Ar 1 Hydref 2015, cyhoeddodd Swyddfa'r Comisiynydd Gwybodaeth Hysbysiad Gorfodi o dan Ddeddf Diogelu Data 1998. Daw'r Comisiynydd i'r casgliad bod y Cyngor wedi torri'r Seithfed Egwyddor Diogelu Data drwy fethu â chymryd 'mesurau diogelwch priodol rhag achosion o brosesu data personol heb awdurdod neu'n anghyfreithlon ac achosion o golli, dinistrio neu ddifrodi data personol yn ddamweiniol'.
- 124 Mae'r Hysbysiad Gorfodi yn ei gwneud yn ofynnol i'r Cyngor weithredu naw argymhelliad o fewn tri mis. Mae'r Cyngor wedi nodi ei fod yn benderfynol o fynd i'r afael â'r argymhellion hyn.

Gwnaeth y Cyngor gynnydd da  
yn erbyn ei flaenoriaethau gwella  
allweddol

- 125 Mae'r adran hon o'r adroddiad yn canolbwyntio ar berfformiad gwasanaethau'r Cyngor. Rhown drosolwg o berfformiad yn 2013-14 yn ogystal ag asesiad manylach o gynnydd yn erbyn detholiad o Amcanion Gwella'r Cyngor. Lle bo hynny'n bosibl, mae'r gwerthusiadau hyn yn seiliedig ar wybodaeth sy'n fwy cyfredol na data 2013-14. Rydym hefyd yn cynnwys crynodeb o Adroddiad Gwerthuso Perfformiad 2013-14, a luniwyd gan Arolygiaeth Gofal a Gwasanaethau Cymdeithasol Cymru (AGGCC), ac asesiad Comisiynydd y Gymraeg o gynnydd yn Ynys Môn.

## Perfformiodd y Cyngor yn dda yn erbyn cyfran uchel o ddangosyddion cenedlaethol 2013-14, sy'n ymdrin ag ystod eang o wasanaethau

- 126 Adolygwyd perfformiad y Cyngor ar gyfer 2013-14 yn erbyn cyfartaledd Cymru ar gyfer basged o 44 o ddangosyddion cenedlaethol<sup>9</sup>.
- 127 O gymharu â 2012-13, roedd perfformiad wedi gwella neu wedi aros yr un peth yn erbyn bron 60 y cant o'r dangosyddion. Pennodd y Cyngor dargedau ar gyfer 40 o'r 44 o ddangosyddion cenedlaethol a llwyddodd i gyflawni'r nodau a bennwyd ganddo mewn 23 o achosion (58 y cant).
- 128 Roedd perfformiad y Cyngor ymhlith y pum cyngor gorau yng Nghymru yn erbyn bron 40 y cant o'r dangosyddion cenedlaethol, sy'n llawer mwy nag y gellir fod wedi ei ddisgwyl yn ystadegol. Roedd perfformiad yn erbyn 23 y cant o'r dangosyddion ymhlith y pum cyngor sy'n perfformio waethaf yng Nghymru. Fel y trafodir isod, perfformiodd y Cyngor yn gryf yn erbyn mesurau'n ymwneud ag addysg, ond cymysg oedd ei berfformiad o ran gwasanaethau cymdeithasol.

## Yn ôl Estyn, roedd cryn dipyn o newidiadau a gwelliannau wedi digwydd mewn cyfnod cymharol fyr, o fewn y gwasanaeth ysgolion ac yn gorfforaethol

- 129 Ar ôl yr ymweliad monitro diwethaf ym mis Mehefin 2014, barnodd Estyn fod cryn dipyn o newidiadau a gwelliannau wedi digwydd mewn cyfnod cymharol fyr, o fewn y gwasanaeth ysgolion ac yn gorfforaethol. Nododd Estyn fod y Cyngor wedi nodi nifer o rwystrau i welliant a'i fod wedi ymateb yn briodol i'w goresgyn drwy wneud y canlynol:
- penodi'r Cyfarwyddwr Dysgu Gydol Oes, gyda chymorth effeithiol a ddarperir gan uwch swyddog safonau a chynhwysiant parhaol;
  - ailstrwythuro ar lefel penaethiaid gwasanaeth, gan atgyfnerthu capasiti corfforaethol i arwain prosiectau trawsnewid er mwyn sicrhau gwelliannau penodol;

<sup>9</sup> 30 o Ddangosyddion Strategol Cenedlaethol (DSCau) a 24 o Fesurau Atebolrwydd Cyhoeddus (MACau), y mae 10 ohonynt wedi'u dosbarthu'n DSCau ac yn MACau

- rheoli prosiectau trawsnewid ar lefel uwch, gan alluogi'r Cyngor i feithrin consensws gwleidyddol;
  - sicrhau bod gan aelodau ddealltwriaeth well o gyfrifoldebau'r Cyngor a'u bod yn cael eu cynnwys fwyfwy mewn prosesau i ddwyn ysgolion i gyfrif a nodi blaenoriaethau craffu; a
  - sefydlu trefniadau effeithiol i fonitro cynnydd yn erbyn y cynllun gwella ôl-arolygiad a gweithio'n dda gyda Bwrdd Adfer a oedd yn darparu her allanol.
- 130 Yn dilyn hyn, trawsnewidiwyd y berthynas rhwng y gwasanaeth addysg ac ysgolion, sy'n golygu bod ysgolion yn cyfrannu'n sylweddol at y diwylliant o welliant parhaus, sydd wedi'i wreiddio'n gadarn o fewn y Cyngor, ym marn Estyn.
- 131 Ers arolygiad 2012, nododd Estyn fod y Cyngor wedi adolygu'r cytundeb partneriaeth ag ysgolion a'i addasu ymhellach i adlewyrchu'r bartneriaeth â GwE, sef y gwasanaeth gwella ysgolion rhanbarthol. Roedd Estyn o'r farn fod yr her gan y Cyngor a mewnbwn gan ymgynghorydd allanol wedi arwain at newid sylweddol mewn diwylliant. Roedd arweinwyr y rhan fwyaf o ysgolion ar yr ynys yn cyfranogi'n dda mewn gweithgareddau gwella ar y cyd a phartneriaethau.
- 132 Roedd Estyn o'r farn bod y Cyngor yn datblygu strategaeth gynhwysfawr i gynyddu capasiti arwain a rheoli ysgolion, y mae elfen graidd ohoni yn cynnwys datblygu cymorth ysgol-i-ysgol. Gwnaed gwaith buddiol i ddatblygu modelau perthnasol i reoli clystyrau o ysgolion cynradd. Er mai newydd ddechrau roedd y gwaith hwn, roedd y cydweithio rhwng ysgolion yn helpu i wella sgiliau arwain ac ansawdd yr addysg mewn nifer gynyddol o achosion.
- 133 Nododd Estyn fod perfformiad ysgolion Ynys Môn wedi gwella rhwng 2011 a 2013 a'i fod, erbyn 2013, yn uwch na chyfartaledd Cymru ym mhob cyfnod allweddol. Yn y Cyfnod Sylfaen, ac yng nghyfnodau allweddol 2 a 3, roedd y rhan fwyaf o ysgolion yn y 50 y cant uchaf. Yng nghyfnod allweddol 4, nid oedd unrhyw ysgolion yn y 25 y cant isaf ar gyfer unrhyw rai o'r pum prif ddangosydd. Roedd safonau darllen, yn Gymraeg a Saesneg, ar ddiwedd cyfnod allweddol 2 wedi gwella dros y ddwy flynedd. Yng nghyfnodau allweddol 3 a 4, roedd y gwahaniaeth rhwng perfformiad merched a bechgyn yn y dangosydd pynciau craidd yn llai o gymharu â gweddill Cymru. Yng nghyfnod allweddol 2, roedd y gwahaniaeth yn fwy ond roedd y bwlch wedi lleihau ers 2011.

- 134 Nid yw Estyn wedi llunio adroddiad ar berfformiad ysgolion yn 2014. Dengys ein dadansoddiad i gyfradd y gwelliant rhwng 2011 a 2013 arafu rhywfaint yn 2014, wrth i berfformiad yn erbyn y dangosyddion allweddol yn y Cyfnod Sylfaenol a chyfnod allweddol 4 syrthio ychydig islaw cyfartaledd Cymru. Yng nghyfnodau allweddol 2, 3 a 4, mae ysgolion wedi cymryd camau breision i leihau'r bwch rhwng perfformiad disgyblion sy'n cael prydau ysgol am ddim a disgyblion eraill.
- 135 Nododd Estyn hefyd fod y Cyngor wedi gwneud cynnydd da yn ei waith i wella cyfraddau presenoldeb ysgolion. Roedd rhanddeiliaid yn ymwybodol o'r polisi clir ar gyfer hyrwyddo lefelau presenoldeb da ac roeddent yn cydymffurfio ag ef yn briodol. O ganlyniad, mae cyfraddau presenoldeb wedi gwella o flwyddyn i flwyddyn yn y sector cynradd a'r sector uwchradd ers arolygiad 2012.
- 136 Mae'r Cyngor wedi gwneud cynnydd da i ad-drefnu ei ysgolion cynradd, gan ddefnyddio Rhaglen Llywodraeth Cymru i Sicrhau Addysg ac Ysgolion ar gyfer yr 21ain Ganrif. Mae Rhaglen Amlinellol Strategol wedi'i chymeradwyo gan Lywodraeth Cymru a llwyddwyd i sicrhau'r cyfalaf perthnasol. Ers mis Medi 2012, mae'r Cyngor wedi cau pum ysgol gynradd. Yn dilyn y broses ymgynghori, mae'r Cyngor wedi ailddatgan ei gynlluniau i adeiladu dwy ysgol newydd erbyn mis Awst 2016, un yng Nghaergybi a'r llall yn Llanfaethlu. Bydd y ddwy ysgol newydd yn cymryd lle chwe ysgol arall sydd ar agor ar hyn o bryd. Mae'r Cyngor yn amcangyfrif y bydd y cynlluniau hyn yn gostwng canran y lleoedd gwag yn y sector o 15.9 y cant, a gofnodwyd ym mis Ionawr 2014, i 13.4 y cant erbyn mis Ionawr 2017.
- 137 Mae'r Cyngor yn gwneud defnydd da o adnoddau ac arbenigedd mewnol i ddatblygu a rheoli prosiectau ad-drefnu ysgolion. Lle bo angen, mae'n gweithio'n effeithiol gyda phartneriaid allanol ac asiantaethau arbenigol a, thrwy wneud hynny, mae'n helpu i ddatblygu sgiliau staff y Cyngor a meithrin capasiti ar gyfer prosiectau yn y dyfodol. Mae'r Cyngor wedi dysgu'n effeithiol o brofiadau awdurdodau eraill wrth ddatblygu cynlluniau adeiladu sy'n bodloni gofynion y Cyngor ac yn sicrhau gwerth am arian.

## Yn ôl Arolygiaeth Gofal a Gwasanaethau Cymdeithasol Cymru, yn 2013-14, roedd y Cyngor ar gamau cynnar y broses o weithredu rhaglen uchelgeisiol i drawsnewid gwasanaethau i oedolion a phlant

- 138 Ym mis Hydref 2014, cyhoeddodd Arolygiaeth Gofal a Gwasanaethau Cymdeithasol Cymru (AGGCC) ei Hadroddiad Gwerthuso Perfformiad ar gyfer 2013-14. Mae'r gwerthusiad yn seiliedig ar y canlynol:
- gwybodaeth a gafwyd gan y cyngor;
  - data ar berfformiad;
  - trafodaethau mewn cyfarfodydd ymgysylltu chwarterol ag uwch swyddogion;
  - arolygiadau, adolygiadau ac ymweliadau safle;
  - gwybodaeth o gwynion a phryderon;
  - gwybodaeth gan arolygiaethau a rheoleiddwyr eraill; ac
  - arolygiadau o wasanaethau a reoleiddir a gomisiynwyd gan y cyngor.
- 139 Mae'r adroddiad llawn ar gael ar wefan AGGCC: [Adroddiad Gwerthuso Perfformiad 2013-14 – Gwasanaethau Cymdeithasol Cyngor Sir Ynys Môn](#). Rydym wedi crynhoi asesiad AGGCC o berfformiad y Cyngor isod ac wedi cyfeirio at elfennau eraill o'r gwerthusiad mewn rhannau eraill o'r adroddiad hwn.
- 140 Nododd adroddiad AGGCC ar gyfer 2012-13 15 o feysydd i'w gwella. Mae adroddiad 2013-14 yn dangos i'r Cyngor wneud cynnydd yn erbyn 11 o'r rhain, gan wneud cynnydd sylweddol mewn rhai meysydd fel datblygu prosesau craffu effeithiol a gweithredu ei raglen newid yn ddiogel. Mae angen rhoi sylw brys i ddau faes:
- roedd gwella'r ystod o wasanaethau cymdeithasol i blant ag anabledau a'r dewis o leoliadau i blant sy'n derbyn gofal yn un o'r prif feysydd i'w gwella o hyd; ac
  - ni chynhaliwyd adolygiad o'r ffordd y defnyddir trothwyon trefniadau diogelu rhag colli rhyddid a chydabu'r Cyngor fod angen rhoi sylw brys i'r mater hwn.
- 141 Daeth AGGCC i'r casgliad fod y Cyngor, yn 2013-14, ar gamau cynnar y broses o weithredu rhaglen uchelgeisiol i drawsnewid gwasanaethau i oedolion a phlant. Mae newidiadau wedi digwydd yn arafach na'r hyn a obeithiwyd, ac fe'u cyfyngwyd gan y capasiti cyfyngedig sydd ar gael mewn cyngor bach a'r angen i ymgysylltu'n llawn â chynghorwyr, yr oedd traean ohonynt newydd gael eu hethol yn 2013. Serch hynny, mae'r Cyngor yn agored ynglŷn â'r hyn y mae wedi'i gyflawni ac yn cydnabod y meysydd lle mae newidiadau ar ei hôl hi.



142 Nododd AGGCC fod sefydlogrwydd y gweithlu gwasanaethau cymdeithasol wedi gwella yn ystod 2013-14, gyda phenodiadau rheoli allweddol o fewn y gwasanaethau i blant ac oedolion a lleihad yn y niferoedd uchel o staff asiantaeth a ddefnyddiwyd yn flaenorol. Yn unol â gwelliannau corfforaethol, mynychodd rheolwyr gyfres o sesiynau hyfforddi yn canolbwyntio ar ddatblygu timau a gwasanaethau. Roedd trefniadau rheoli perfformiad yn gwella, yn enwedig o fewn y gwasanaethau i blant, ond mae diffyg capasiti yn amharu ar allu'r Cyngor i ddatblygu, monitro a sicrhau ansawdd ei wasanaethau rheng flaen a'r canlyniadau a gyflawnir.

**Mae'r Cyngor wedi lleihau'n sylweddol nifer y bobl hŷn sy'n cael cymorth ganddo ond nid yw ei gynlluniau wedi'u seilio'n ddigonol ar asesiad cynhwysfawr o anghenion ar draws yr ynys**

143 Er gwaethaf y cyfyngiadau hyn, mae AGGCC yn nodi bod y Cyngor yn gwneud cynnydd cyson, yn enwedig mewn perthynas â gwasanaethau i bobl hŷn. Mae gan y Cyngor weledigaeth glir o'r ffordd yr hoffai lunio ei wasanaethau ac mae wedi gweld lleihad yn nifer y bobl hŷn sy'n cael cymorth ganddo i fyw gartref a'r nifer sy'n cael cymorth ganddo mewn cartrefi gofal. Gwelwyd lleihad o bron hanner yn nifer y bobl hŷn a oedd yn cael gofal cartref rhwng 2011-12 a 2013-14, gyda lleihad dilynol o bron 100,000 awr yn yr oriau gofal a ddarperir. Mae'r lleihad hwn yn llawer mwy nag a welwyd unrhyw le arall yng Nghymru ac yn cyd-fynd ag egwyddorion y Ddeddf Gofal Cymdeithasol a Llesiant, a fydd yn ei gwneud yn ofynnol i bob cyngor ganolbwyntio ar gynorthwyo llai o bobl, ond pobl sydd ag anghenion mwy cymhleth.

144 Mae'r Cyngor o'r farn bod y lleihad yn adlewyrchu ymdrech fwriadol ar ei ran i gyfeirio pobl at wasanaethau eraill yn y trydydd sector yn lle darparu cymorth uniongyrchol gan y gwasanaethau cymdeithasol. Fodd bynnag, mae adroddiad AGGCC yn nodi na ellir priodoli'r lleihad sylweddol hwn yn nifer y bobl hŷn sy'n cael cymorth yn y gymuned yn gyfan gwbl i lwyddiant y Cyngor i ganolbwyntio mwy ar ailalluogi. Yn hytrach, awgryma AGGCC efallai bod y Cyngor yn cymhwyso ei feini prawf cymhwysedd yn fwy trylwyr nag yn y gorffennol. Mae AGGCC yn cyfeirio unwaith eto at un o'r meysydd i'w gwella a nodwyd y llynedd, gan annog y Cyngor i werthuso effaith y newidiadau'n llawn er mwyn sicrhau bod anghenion pobl yn cael eu diwallu. Nid yw cynlluniau'r Cyngor wedi'u seilio'n ddigonol ar asesiad cynhwysfawr o anghenion ar draws yr ynys ac nid oes gan y Cyngor ddadansoddiad manwl o'r farchnad bresennol ar gyfer darparu gwasanaethau gofal chwaith.

- 145 O fewn y gwasanaethau i oedolion, mae'r pwyslais ar wasanaethau i bobl hŷn wedi arwain at roi llai o bwyslais ar wasanaethau i oedolion iau, gan gynnwys pobl ag anabledau corfforol, anabledau dysgu ac anghenion iechyd meddwl.

**Parhaodd y Cyngor i wella perfformiad craidd gwasanaethau i blant yn 2013-14 ond nid oedd ganddo ddigon o gapasiti i wneud llawer o gynnydd ym maes ailgynllunio gwasanaethau yn ôl ei fwriad**

- 146 Nododd AGGCC fod y Cyngor, yn ystod 2013-14, wedi parhau i wella ei swyddogaethau craidd mewn perthynas ag asesu a diogelu plant a phobl ifanc. Mae'r strategaeth hon yn gosod sylfeini cryfach ar gyfer newid, ond nid yw'n gadael fawr ddim capasiti i ail-lunio gwasanaethau. Mae'r Cyngor yn bwriadu canolbwyntio ar ymyriadau cynhyrchiol gyda phlant a theluoedd er mwyn sicrhau canlyniadau gwell ac mae wedi cymryd rhai camau i'r cyfeiriad hwn. Fodd bynnag, cafodd llawer o'r camau gweithredu a gynlluniwyd ar gyfer 2013-14 eu dwyn ymlaen i 2014-15 ac nid ydynt wedi'u rhoi ar waith na'u gwerthuso o hyd.
- 147 Fel yn achos y gwasanaethau i oedolion, mae'r Cyngor yn dweud ei fod yn cyfeirio mwy o blant, pobl ifanc a'u teuluoedd at asiantaethau eraill nag o'r blaen. Er gwaethaf cynnydd o 31 y cant yn nifer yr atgyfeiriadau i wasanaethau plant yn 2013-14, bu gostyngiad sylweddol yng nghyfran yr atgyfeiriadau a ddyrannwyd wedyn i weithiwr cymdeithasol. Roedd y lleihad bach canlyniadol yn nifer yr asesiadau cychwynnol a chraidd a gynhaliwyd, ynghyd â gwelliannau i brosesau a systemau rheoli perfformiad, wedi galluogi'r Cyngor i gwblhau ei asesiadau cychwynnol yn fwy prydlon. Fodd bynnag, syrthiodd cyfran yr asesiadau craidd a gwblhawyd o fewn yr amserlenni gofynnol islaw cyfartaledd Cymru.
- 148 Gwelwyd rhagor o welliant yn sefydlogrwydd lleoliadau i blant sy'n derbyn gofal yn ystod 2013-14, ond bu'n rhaid i fwy o blant nag o'r blaen symud o un ysgol i un arall. Mae hyn yn adlewyrchu'r prinder gofalwyr maeth lleol a'r gyfran gyfatebol o uchel o blant sy'n derbyn gofal a gaiff eu lleoli y tu allan i Ynys Môn. Nododd AGGCC fod strategaeth rhianta corfforaethol ar ei ffurf ddrafft o hyd.

## Mae'r Cyngor yn parhau i wneud cynnydd dan o ran gwella sgiliau iaith Gymraeg ei staff

- 149 Crëwyd rôl Comisiynydd y Gymraeg gan Fesur y Gymraeg (Cymru) 2011. Daeth pwerau newydd i osod safonau ar sefydliadau i rym drwy is-ddeddfwriaeth ar ddiwedd 2014. Bydd Comisiynydd y Gymraeg yn parhau i adolygu cynlluniau iaith Gymraeg drwy rinwedd pwerau a etifeddyd o dan Ddeddf yr Iaith Gymraeg 1993, a bydd yn gorfodi safonau drwy ymchwilio i gwynion statudol, gwneud penderfyniadau ar ymchwiliadau statudol, cynnal cofrestr o gamau gorfodi, a gosod cosbau sifil lle bo'n briodol.
- 150 Mae Comisiynydd y Gymraeg wedi dweud wrthym y bu cynnydd yn ystod 2013-14 yn nifer staff rheng flaen y Cyngor yn Ynys Môn sy'n ddwyieithog, o 81 y cant i 86 y cant. Mae'r Cyngor yn parhau i geisio casglu gwybodaeth gyflawn am sgiliau iaith y gweithlu. Yn ystod y flwyddyn, cynigiwyd gwersi iaith unigol i staff am y tro cyntaf a derbyniodd pump uwch swyddog y cynnig. Dechreuodd y Cyngor gadw cofnod o ddewis iaith y rhai sy'n derbyn gwasanaethau i blant, pobl ifanc a theuluoedd. Penodwyd swyddog monitro i arolygu'r gwasanaethau, gan gynnwys y defnydd o'r Gymraeg. Mae'r Cyngor wedi sefydlu Gweithgor Cynllun Cyfieithu Cymunedol ar y cyd â sefydliadau eraill er mwyn datblygu model cynaliadwy i ddarparu gwasanaeth cyfieithu cymunedol. Adolygodd y Cyngor aelodaeth ei Grŵp Gorchwyl ar y Gymraeg, a gaiff ei gadeirio gan Arweinydd y Cyngor. Mae Cadeirydd y Pwyllgor Craffu Corfforaethol yn aelod er mwyn sicrhau bod cysylltiad â'r system graffu.

Mae hunanymwybyddiaeth y  
Cyngor a'i hanes o wella trefniadau  
llywodraethu a rheoli yn debygol o'i  
helpu i wneud trefniadau i sicrhau  
gwelliant parhaus yn 2015-16

- 151 Yn y rhan olaf hon o'r adroddiad, mae'r Archwilydd Cyffredinol yn rhoi ei farn ar y tebygolrwydd y bydd y Cyngor yn gwneud trefniadau i sicrhau gwelliant parhaus yn ystod y flwyddyn i ddod, yn unol â gofynion y Mesur.
- 152 Daethom i'r casgliad hwn yn seiliedig ar y canfyddiadau cynharach a nodir yn yr adroddiad hwn. Yn benodol, rydym wedi nodi bod y Cyngor wedi:
- gwneud cynnydd da yn erbyn ei flaenoriaethau gwella allweddol;
  - cymryd camau i fynd i'r afael â gwendidau yn ei ddefnydd strategol o adnoddau ond mae rhagor o waith i'w wneud yn wyneb heriau ariannol yn y dyfodol; a
  - sefydlu trefniadau cydweithio effeithiol rhwng aelodau, swyddogion a phartneriaid o fewn fframwaith llywodraethu sy'n gwella, gan fynd i'r afael â blaenoriaethau lleol ac agweddau ar drefniadau'r Cyngor y mae'n cydnabod nad ydynt yn gweithio'n dda.
- 153 Hoffem ddiolch i staff ac aelodau etholedig y Cyngor am eu cymorth yn ystod ein Hasesiad Corfforaethol.

# Atodiad 1 – Statws yr adroddiad hwn

O dan Fesur Llywodraeth Leol (Cymru) 2009 (y Mesur) mae'n ofynnol i'r Archwilydd Cyffredinol gynnal asesiad gwella blynyddol, a chyhoeddi adroddiad gwella blynyddol, ar gyfer pob awdurdod gwella yng Nghymru. Mae'r gofyniad hwn yn cwmpasu cynghorau lleol, parciau cenedlaethol ac awdurdodau tân ac achub.

Lluniwyd yr adroddiad hwn gan staff Swyddfa Archwilio Cymru ar ran yr Archwilydd Cyffredinol er mwyn cyflawni ei ddyletswyddau o dan adran 24 o'r Mesur. Mae'r adroddiad hefyd yn cyflawni ei ddyletswyddau o dan adran 19 i gyflwyno adroddiad sy'n ardystio ei fod wedi cynnal asesiad gwella o dan adran 18 ac yn nodi a yw o'r farn, o ganlyniad i'w archwiliad o'r cynllun gwella o dan adran 17, fod yr awdurdod wedi cyflawni ei ddyletswyddau o ran cynllunio gwelliant o dan adran 15.

Mae gan awdurdodau gwella ddyletswydd gyffredinol i 'wneud trefniadau i sicrhau gwelliant parhaus wrth gyflawni eu swyddogaethau'. Diffinnir awdurdodau gwella fel cynghorau lleol, parciau cenedlaethol ac awdurdodau tân ac achub.

Yr asesiad gwella blynyddol yw'r prif ddarn o waith sy'n galluogi'r Archwilydd Cyffredinol i gyflawni ei ddyletswyddau. Mae'r asesiad gwella yn asesiad sy'n edrych i'r dyfodol o'r tebygolrwydd y bydd awdurdod yn cydymffurfio â'i ddyletswydd i wneud trefniadau i sicrhau gwelliant parhaus. Mae hefyd yn cynnwys asesiad ôl-weithredol i nodi a yw awdurdod wedi cyflawni'r gwelliannau a gynlluniwyd ganddo er mwyn llunio barn ar hanes yr awdurdod o ran sicrhau gwelliant. Bydd yr Archwilydd Cyffredinol yn crynhoi ei waith archwilio ac asesu mewn adroddiad gwella blynyddol cyhoeddedig ar gyfer pob awdurdod (o dan adran 24).

O dan rai amgylchiadau, gall yr Archwilydd Cyffredinol hefyd gynnal arolygiadau arbennig (o dan adran 21), y cyflwynir adroddiad arnynt i'r awdurdod a'r Gweinidogion, ac y gall eu cyhoeddi (o dan adran 22). Un o weithgareddau atodol pwysig yr Archwilydd Cyffredinol yw cydgysylltu gwaith asesu a gwaith rheoliadol (sy'n ofynnol o dan adran 23), sy'n ystyried rhaglen waith gyffredinol pob rheoleiddiwr perthnasol mewn awdurdod gwella. Gall yr Archwilydd Cyffredinol hefyd ystyried gwybodaeth a rennir gan reoleiddwyr perthnasol (o dan adran 33) yn ei asesiadau.

# Atodiad 2 – Archwiliad o Gynllun Gwella 2014-15 Cyngor Sir Ynys Môn

## Tystysgrif

Ardystiaf fy mod wedi archwilio Cynllun Gwella Cyngor Sir Ynys Môn (y Cyngor) yn unol ag adran 17 o Fesur Llywodraeth Leol (Cymru) 2009 (y Mesur) a'm Cod Ymarfer Archwilio.

O ganlyniad i'm harchwiliad, rwyf o'r farn bod y Cyngor wedi cyflawni ei ddyletswyddau o dan adran 15(6) i (9) o'r Mesur ac wedi gweithredu yn unol â chanllawiau Llywodraeth Cymru yn ddigonol i gyflawni ei ddyletswyddau.

## Priod gyfrifoldebau'r Cyngor a'r Archwilydd Cyffredinol

O dan y Mesur, mae'n ofynnol i'r Cyngor baratoi a chyhoeddi Cynllun Gwella sy'n disgrifio ei gynlluniau i gyflawni ei ddyletswyddau i:

- wneud trefniadau i sicrhau gwelliant parhaus wrth gyflawni ei swyddogaethau;
- gwneud trefniadau i sicrhau y caiff ei amcanion gwella eu cyflawni; a
- gwneud trefniadau i arfer ei swyddogaethau er mwyn sicrhau y cyrhaeddir unrhyw safon perfformiad a nodir gan Weinidogion Cymru.

Mae'r Mesur yn ei gwneud yn ofynnol i'r Cyngor gyhoeddi ei Gynllun Gwella cyn gynted ag sy'n rhesymol ymarferol ar ôl dechrau'r flwyddyn ariannol y mae'n ymwneud â hi, neu ar ôl y cyfryw ddyddiad arall ag y gall Gweinidogion Cymru ei nodi drwy orchymyn.

Mae'r Cyngor yn gyfrifol am baratoi'r Cynllun Gwella ac am y wybodaeth a nodir ynddo. Mae'r Mesur yn ei gwneud yn ofynnol i'r Cyngor ystyried canllawiau a gyhoeddir gan Weinidogion Cymru wrth baratoi a chyhoeddi ei gynllun.

Fel archwilydd y Cyngor, mae'n ofynnol i mi, o dan adrannau 17 a 19 o'r Mesur, archwilio'r Cynllun Gwella, ardystio fy mod wedi gwneud hynny a chyflwyno adroddiad i nodi a wyf o'r farn bod y Cyngor wedi cyflawni ei ddyletswyddau i baratoi a chyhoeddi Cynllun Gwella yn unol â'r gofynion statudol a nodir yn adran 15 a chanllawiau statudol.

## Cwmpas yr archwiliad o'r Cynllun Gwella

At ddibenion fy ngwaith archwilio, ar yr amod bod Cyngor yn bodloni ei ofynion statudol, byddaf yn derbyn ei fod hefyd wedi cydymffurfio â chanllawiau statudol Llywodraeth Cymru yn ddigonol i gyflawni ei ddyletswyddau.

Ar gyfer yr archwiliad hwn nid yw'n ofynnol i mi lunio barn ar gyflawnrwydd na chywirdeb y wybodaeth nac ar b'un a ellir cyflawni'r Cynllun Gwella a gyhoeddwyd gan y Cyngor. Efallai y bydd gwaith asesu arall y byddaf yn ei wneud o dan adran 18 o'r Mesur yn ystyried y materion hyn. Felly, roedd fy archwiliad o Gynllun Gwella'r Cyngor yn cynnwys adolygu'r cynllun er mwyn nodi a oedd yn cynnwys elfennau a ragnodir mewn deddfwriaeth. Asesais hefyd a oedd y trefniadau ar gyfer cyhoeddi'r cynllun yn cydymffurfio â gofynion y ddeddfwriaeth ac a oedd y Cyngor wedi ystyried canllawiau statudol wrth baratoi a chyhoeddi ei gynllun.

Ni ellir dibynnu ar y gwaith a wnaed gennyf er mwyn cyflwyno adroddiadau a gwneud argymhellion yn unol ag adrannau 17 a 19 o'r Mesur yn unig i nodi pob gwendid neu gyfle i wella.

Huw Vaughan Thomas

**Archwilydd Cyffredinol Cymru**

Copi i: Lesley Griffiths: Gweinidog Llywodraeth Leol a Busnes y Llywodraeth

Huw Lloyd Jones: Rheolwr

Andy Bruce: Arweinydd yr Archwiliad Perfformiad



# Atodiad 3 – Archwiliad o asesiad Cyngor Sir Ynys Môn o berfformiad 2013-14

## Tystysgrif

Ardystiaf fy mod wedi archwilio asesiad Cyngor Sir Ynys Môn (y Cyngor) o'i berfformiad yn 2013-14 yn unol ag adran 17 o Fesur Llywodraeth Leol (Cymru) 2009 (y Mesur) a'm Cod Ymarfer Archwilio.

O ganlyniad i'm harchwiliad, rwyf o'r farn bod y Cyngor wedi cyflawni ei ddyletswyddau o dan adrannau 15(2), (3), (8) a (9) o'r Mesur ac wedi gweithredu yn unol â chanllawiau Llywodraeth Cymru yn ddigonol i gyflawni ei ddyletswyddau.

## Priod gyfrifoldebau'r Cyngor a'r Archwilydd Cyffredinol

O dan y Mesur, mae'n ofynnol i'r Cyngor gyhoeddi asesiad bob blwyddyn sy'n disgrifio ei berfformiad o ran:

- cyflawni ei ddyletswydd i wneud trefniadau i sicrhau gwelliant parhaus wrth gyflawni eu swyddogaethau;
- cyflawni'r amcanion gwella y mae wedi'u pennu iddo'i hun;
- drwy gyfeirio at ddangosyddion perfformiad a nodir gan Weinidogion Cymru a dangosyddion perfformiad hunanosodedig; a
- chyrraedd unrhyw safonau perfformiad a nodir gan Weinidogion Cymru a safonau perfformiad hunanosodedig.

Mae'r Mesur yn ei gwneud yn ofynnol i'r Cyngor gyhoeddi ei asesiad cyn 31 Hydref yn y flwyddyn ariannol sy'n dilyn y flwyddyn ariannol y mae'r wybodaeth yn ymwneud â hi, neu erbyn y cyfryw ddyddiad arall ag y gall Gweinidogion Cymru ei nodi drwy orchymyn.

Mae'r Mesur yn ei gwneud yn ofynnol i'r Cyngor ystyried canllawiau a gyhoeddir gan Weinidogion Cymru wrth gyhoeddi ei asesiad.

Fel archwilydd y Cyngor, mae'n ofynnol i mi, o dan adrannau 17 a 19 o'r Mesur, gynnal archwiliad er mwyn nodi a yw'r Cyngor wedi cyflawni ei ddyletswydd i gyhoeddi asesiad o berfformiad, ardystio fy mod wedi gwneud hynny, a chyflwyno adroddiad i nodi a wyf o'r farn bod y Cyngor wedi cyflawni ei ddyletswyddau yn unol â'r gofynion statudol a nodir yn adran 15 a chanllawiau statudol.

## Cwmpas yr archwiliad

At ddibenion fy ngwaith archwilio, ar yr amod bod Cyngor yn bodloni ei ofynion statudol, byddaf yn derbyn ei fod hefyd wedi cydymffurfio â chanllawiau statudol Llywodraeth Cymru yn ddigonol i gyflawni ei ddyletswyddau.

Ar gyfer yr archwiliad hwn nid yw'n ofynnol i mi lunio barn ar gyflawnrwydd na chywirdeb y wybodaeth. Efallai y bydd gwaith asesu arall y byddaf yn ei wneud o dan adran 18 o'r Mesur yn ystyried y materion hyn. Felly, roedd fy archwiliad o asesiad y Cyngor o'i berfformiad yn cynnwys adolygu cyhoeddiad y Cyngor er mwyn nodi a oedd yn cynnwys elfennau a ragnodir mewn deddfwriaeth. Asesais hefyd a oedd y trefniadau ar gyfer cyhoeddi'r asesiad yn cydymffurfio â gofynion y deddfwriaeth ac a oedd y Cyngor wedi ystyried canllawiau statudol wrth ei baratoi a'i gyhoeddi.

Ni ellir dibynnu ar y gwaith a wnaed gennyf er mwyn cyflwyno adroddiadau a gwneud argymhellion yn unol ag adrannau 17 a 19 o'r Mesur yn unig i nodi pob gwendid neu gyfle i wella.

Huw Vaughan Thomas

**Archwilydd Cyffredinol Cymru**

Copi i: Leighton Andrews, y Gweinidog Gwasanaethau Cyhoeddus  
Huw Lloyd Jones, Rheolwr  
Andy Bruce, Arweinydd Archwiliad Perfformiad

# Atodiad 4 – Llythyr Archwilio Blynyddol Cyngor Sir Ynys Môn 2013-14

Y Cyngorydd Ieuan Williams  
Arweinydd  
Cyngor Sir Ynys Môn  
Swyddfeydd y Cyngor  
Llangefni  
Ynys Môn  
LL77 7TW

Annwyl Gyngorydd Williams

## Llythyr Archwilio Blynyddol - Cyngor Sir Ynys Môn 2013-14

Mae'r llythyr hwn yn crynhoi'r prif negeseuon sy'n deillio o'm cyfrifoldebau statudol o dan Ddeddf Archwilio Cyhoeddus (Cymru) 2004 fel Archwilydd Penodedig a'm cyfrifoldebau adrodd o dan y Cod Ymarfer Archwilio.

### Cydymffurfiodd y Cyngor â'i gyfrifoldebau yn ymwneud ag adroddiadau ariannol a defnyddio adnoddau

Cyfrifoldeb y Cyngor yw:

- rhoi systemau rheolaeth fewnol ar waith i sicrhau rheoleidd-dra a chyfreithlondeb trafodion a sicrhau bod ei asedau'n ddiogel;
- cadw cofnodion cyfrifyddu cywir;
- paratoi Datganiad Cyfrifon yn unol â gofynion perthnasol; a
- sefydlu ac adolygu'n barhaus drefniadau priodol i sicrhau darbodusrwydd, effeithlonrwydd ac effeithiolrwydd o ran ei ddefnydd o adnoddau.

Mae Deddf Archwilio Cyhoeddus (Cymru) 2004 yn ei gwneud yn ofynnol i mi:

- roi barn archwilio ar y datganiadau cyfrifyddu;
- adolygu trefniadau'r Cyngor i sicrhau darbodusrwydd, effeithlonrwydd ac effeithiolrwydd yn ei ddefnydd o adnoddau; a
- rhoi tystysgrif yn cadarnhau fy mod wedi cwblhau'r broses o archwilio'r cyfrifon.

Mae awdurdodau lleol yng Nghymru yn paratoi eu datganiadau cyfrifyddu yn unol â gofynion Cod Ymarfer CIPFA/LASAAC ar Gyfrifyddu Awdurdodau Lleol yn y Deyrnas Unedig. Mae'r Cod hwn yn seiliedig ar Safonau Adrodd Ariannol Rhyngwladol. Ar 30 Medi 2014, rhoddais farn archwilio ddiamed ar y datganiadau cyfrifyddu, gan gadarnhau eu bod yn rhoi darlun cywir a theg o sefyllfa a thrafodion ariannol y Cyngor. Mae fy adroddiad wedi'i gynnwys yn y Datganiad Cyfrifon. Nodwyd y materion allweddol a oedd yn deillio o'r archwiliad o gyfrifon i aelodau'r Pwyllgor Archwilio yn fy adroddiad ar yr Archwiliad o Ddatganiadau Ariannol ar 23 Medi 2014.

O ganlyniad i ymadawiad y cyfrifydd a baratôdd Ddatganiad Cyfrifon y flwyddyn flaenorol ym mis Chwefror ac absenoldeb ac ymadawiad dilynol y swyddog Adran 151 blaenorol ym mis Ebrill, rhoddwyd cryn bwysau ar y tîm cyllid i lunio drafft o'r Datganiad Cyfrifon a oedd yn cydymffurfio â Chod CIPFA.

Nodais ddau gamddatganiad perthnasol yn ystod y gwaith maes archwilio, sef £3.7m a £10.1m mewn perthynas â darpariaethau Cyflog Cyfartal a phrisio asedau sefydlog yn y drefn honno. Er na chafodd y camddatganiadau hyn unrhyw effaith ar falans Cronfa'r Cyngor, cafodd y darpariaethau eu gorddatgan mewn ffordd berthnasol a'r asedau sefydlog eu tanddatgan yn berthnasol yn y cyfrifon drafft a gyflwynwyd i'r tîm archwilio. Nodwyd gwallau amherthnasol eraill hefyd. Gallai'r materion hyn fod wedi cael eu nodi drwy adolygiad manylach wrth baratoi'r cyfrifon.

Mae gennyf bryderon o hyd ynghylch y ddibyniaeth ar staff dros dro o fewn y tîm cyllid. Mae'n hanfodol bod trefniadau yn cael eu rhoi ar waith cyn gynted â phosibl er mwyn sicrhau bod gan y tîm cyllid ddigon o adnoddau medrus, priodol yn y dyfodol.

### **Rwy'n fodlon bod gan y Cyngor drefniadau priodol ar waith i sicrhau darbodusrwydd, effeithlonrwydd ac effeithiolrwydd o ran ei ddefnydd o adnoddau**

Mae fy ystyriaeth o drefniadau'r Cyngor i sicrhau darbodusrwydd, effeithlonrwydd ac effeithiolrwydd wedi'i seilio ar y gwaith archwilio a wnaed ar y cyfrifon ac rwyf hefyd wedi dibynnu ar y gwaith a gwblhawyd fel rhan o'r Asesiad Gwella o dan Fesur Llywodraeth Leol (Cymru) 2009. Bydd yr Archwilydd Cyffredinol yn tynnu sylw at y meysydd lle nad yw effeithiolrwydd y trefniadau hyn wedi'u profi eto neu lle y gellid gwneud gwelliannau pan fydd yn cyhoeddi ei Adroddiad Gwella Blynyddol.

Hoffwn dynnu sylw at y meysydd penodol canlynol yn y llythyr hwn:

Mae'r rhagolwg ariannol i'r Cyngor yn parhau i fod yn heriol ac mae trefniadau cynllunio a monitro ariannol ar waith i nodi'r bwch ariannu a hwyluso'r arbedion sy'n ofynnol. Bydd angen gwneud penderfyniadau anodd unwaith eto i sicrhau'r arbedion sy'n ofynnol ar sail gynaliadwy.

Roedd gan y Cyngor drefniadau rhesymol ar waith ar gyfer cynhyrchu a chyflwyno ei hawliadau grant ar gyfer 2013/14, ond mae lle i wella. Roedd 62% o'r hawliadau grant a ardystiwyd gan PwC o ran 2012/13 yn destun llythyr amodi (38% yn 2011/12). Cyflwynodd y Cyngor 38% o'r hawliadau grant ar ôl y terfyn amser ar gyfer eu cyflwyno, o gymharu â 39% ar gyfer 2011/12. Bydd adroddiad manylach ar fy ngwaith ardystio grantiau o ran 2013/14 yn dilyn yn 2015 unwaith y bydd rhaglen waith ardystio eleni wedi'i chwblhau.

### **Cyhoeddais dystysgrif yn cadarnhau bod yr archwiliad o'r cyfrifon wedi'i gwblhau ar 30 Medi 2013**

Ar hyn o bryd, disgwylir i'r ffi archwilio ariannol ar gyfer 2013/14 fod yn uwch na'r ffi y cytunwyd arni a nodwyd yn yr Amlinelliad Archwilio Blynyddol oherwydd y gwaith ychwanegol sy'n ofynnol mewn sawl maes ar gyfer yr archwiliad o'r cyfrifon, gan gynnwys y rhwymedigaeth pensiwn, darparu ar gyfer cyflog cyfartal, a llunio'r drafft terfynol o'r Datganiad Cyfrifon.

Yn gywir

**Lynn Pamment**  
**Dros ac ar ran yr Archwilydd Penodedig**

# Atodiad 5 – Argymhellion adroddiadau cenedlaethol 2014-15

Dyddiad yr adroddiad	Teitl yr adolygiad	Argymhelliad
Mai 2014	<b>Crffu Da?</b> <b>Cwestiwn Da!</b>	A1 Egluro rôl aelodau gweithredol ac uwch swyddogion wrth gyfrannu at y broses craffu.
		A2 Sicrhau bod aelodau craffu, ac yn benodol cadeiryddion craffu, yn cael hyfforddiant a chymorth er mwyn sicrhau eu bod yn meddu ar yr holl sgiliau sydd eu hangen i gynnal gwaith craffu effeithiol.
		A3 Datblygu prosesau blaenraglennu craffu ymhellach er mwyn: <ul style="list-style-type: none"> <li>• darparu rhesymeg glir dros ddewis pynciau;</li> <li>• canolbwyntio mwy ar ganlyniadau;</li> <li>• sicrhau y defnyddir y dull craffu mwyaf addas ar gyfer y maes pwnc a'r canlyniad dymunol; a</li> <li>• chysoni rhaglenni craffu â threfniadau rheoli perfformiad, hunanwerthuso a gwella'r cyngor.</li> </ul>
		A4 Sicrhau bod gwaith craffu yn defnyddio gwaith archwilio, arolygu a rheoleiddio yn effeithiol a bod ei weithgareddau yn ategu gwaith cyrff adolygu allanol.
		A5 Sicrhau y caiff effaith craffu ei gwerthuso'n briodol ac y gweithredir arni er mwyn gwella effeithiolrwydd y swyddogaeth; gan gynnwys gwneud gwaith dilynol ar gamau gweithredu arfaethedig ac archwilio canlyniadau.
		A6 Cynnal hunanwerthusiadau rheolaidd o drefniadau craffu gan ddefnyddio 'canlyniadau a nodweddion trefniadau trosolwg a chraffu effeithiol i lywodraeth leol' a ddatblygwyd gan Rwydwaith Swyddogion Craffu Cymru.
		A7 Rhoi cynlluniau gweithredu ar gyfer gwella craffu ar waith yn seiliedig ar astudiaeth wella Swyddfa Archwilio Cymru.
		A8 Mabwysiadu 10 Egwyddor Cyfranogaeth Cymru ar gyfer Ymgysylltu â'r Cyhoedd wrth wella'r ffordd y mae'r swyddogaeth graffu yn ymgysylltu â'r cyhoedd a rhanddeiliaid.

Dyddiad yr adroddiad	Teitl yr adolygiad	Argymhelliad
Gorffennaf 2014	Pobl ifanc nad ydynt mewn addysg, cyflogaeth na hyfforddiant - Canfyddiadau adolygiad o gynghorau yng Nghymru	A1 Ynghyd â phartneriaid, mapio ac adolygu'r gwariant ar wasanaethau NEET er mwyn deall yn well pa adnoddau sydd eu hangen i gyflawni'r Fframwaith.
		A2 Egluro eu dull strategol o ostwng cyfran y bobl ifanc 19-24 oed sy'n NEET yn ogystal â'u dull ar gyfer pobl ifanc 16-18 oed.
		A3 Canolbwyntio ar bobl ifanc sy'n wynebu rhwystrau sylweddol neu luosog i ymgysylltu ag addysg, cyflogaeth neu hyfforddiant yn hytrach na'r rhai sy'n fwy tebygol o ailymgysylltu heb lawer o gymorth ychwanegol.
		A4 Datblygu eu hamcanion a'u targedau ar gyfer lleihau nifer y bobl ifanc sy'n NEET fel bod modd eu dwyn i gyfrif ac fel bod eu gwaith yn gyson â thargedau ac amcanion Llywodraeth Cymru.
		A5 Sicrhau bod aelodau etholedig a phartneriaid yn deall yn llwyr fod gan gynghorau gyfrifoldeb clir i arwain a chydgyssylltu gwasanaethau ieuencid i bobl ifanc 16-24 oed.
		A6 Gwella prosesau i werthuso effeithiolrwydd a gwerth am arian cymharol y gwasanaethau a'r ymyriadau yn eu hardal y bwriedir iddynt helpu i ostwng cyfran y bobl ifanc sy'n NEET.

Dyddiad yr adroddiad	Teitl yr adolygiad	Argymhelliad
Hydref 2014	<p><b>Cyflawni â llai - yr effaith ar wasanaethau iechyd yr amgylchedd a dinasyddion</b></p>	<p>A1 Diwygio'r safonau arfer gorau er mwyn:</p> <ul style="list-style-type: none"> <li>• cysoni gwaith ym maes iechyd yr amgylchedd â blaenoriaethau strategol cenedlaethol;</li> <li>• nodi cyfraniad ehangach iechyd yr amgylchedd at gyflawni blaenoriaethau strategol Llywodraeth Cymru; a</li> <li>• nodi buddiannau ac effaith gwasanaethau iechyd yr amgylchedd o ran diogelu dinasyddion.</li> </ul> <p>A2 Rhoi'r sgiliau a'r cymorth sydd eu hangen ar gadeiryddion ac aelodau pwyllgorau craffu i graffu ar berfformiad gwasanaethau, cynlluniau arbed ac effaith gostyngiadau cyllidebol a'u herio'n effeithiol.</p> <p>A3 Ymgysylltu'n well â thrigolion lleol ynghylch cynlluniau i dorri cyllidebau a newid gwasanaethau drwy:</p> <ul style="list-style-type: none"> <li>• ymgynghori â thrigolion ar newidiadau arfaethedig mewn gwasanaethau a defnyddio'r canfyddiadau i lywio penderfyniadau;</li> <li>• amlinellu pa wasanaethau a gaiff eu torri a sut y bydd y toriadau hyn yn effeithio ar drigolion; a</li> <li>• nodi cynlluniau i gynyddu taliadau neu newid safonau gwasanaeth.</li> </ul> <p>A4 Gwella effeithlonrwydd a gwerth am arian drwy:</p> <ul style="list-style-type: none"> <li>• Nodi dyletswyddau statudol ac anstatudol gwasanaethau iechyd yr amgylchedd cynghorau.</li> <li>• Cytuno ar flaenoriaethau iechyd yr amgylchedd ar gyfer y dyfodol a rôl cynghorau wrth gyflawni'r rhain.</li> <li>• Pennu 'safon dderbyniol o berfformiad' ar gyfer gwasanaethau iechyd yr amgylchedd (uchaf ac isaf) a rhoi cyhoeddusrwydd iddynt ymhlith dinasyddion.</li> <li>• Gwella effeithlonrwydd a chynnal perfformiad ar y lefel y cytunwyd arni drwy wneud y canlynol: <ul style="list-style-type: none"> <li>– cydweithio a/neu integreiddio ag eraill er mwyn lleihau costau a/neu wella ansawdd;</li> <li>– gosod gwasanaethau ar gontractau allanol lle y gellir eu darparu mewn ffordd fwy cost-effeithiol yn unol â'r safonau y cytunwyd arnynt;</li> <li>– cyflwyno a/neu gynyddu taliadau a chanolbwyntio ar weithgarwch sy'n cynhyrchu incwm;</li> <li>– defnyddio grantiau mewn ffordd strategol er mwyn sicrhau'r effaith a'r elw mwyaf; a</li> <li>– lleihau gweithgareddau er mwyn canolbwyntio ar flaenoriaethau statudol a strategol craidd.</li> </ul> </li> </ul>

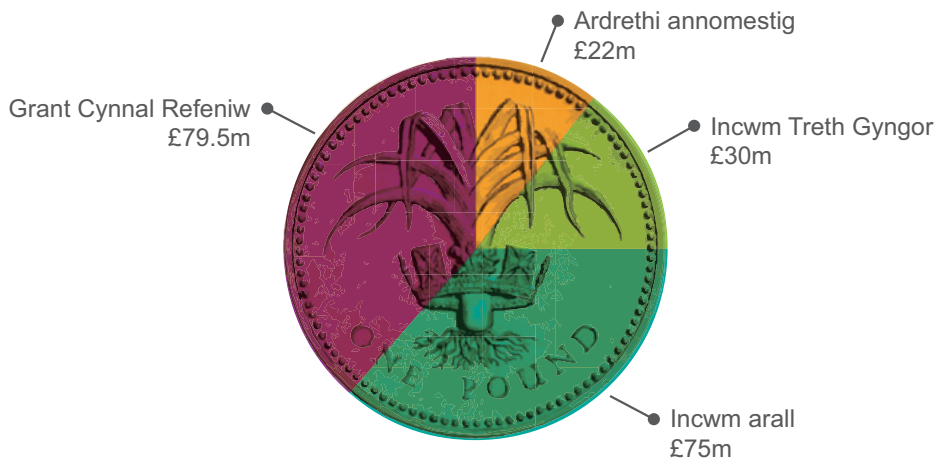
Dyddiad yr adroddiad	Teitl yr adolygiad	Argymhelliad
Hydref 2014	Cyflawni â llai - yr effaith ar wasanaethau iechyd yr amgylchedd a dinasyddion	<p>A5 Gwella gwaith cynllunio strategol drwy:</p> <ul style="list-style-type: none"> <li>• nodi, casglu a dadansoddi data ariannol, data ar berfformiad a data ar alw/angen mewn perthynas â gwasanaethau iechyd yr amgylchedd;</li> <li>• dadansoddi data a gasglwyd er mwyn llywio a deall y gydberthynas rhwng 'cost: budd: effaith' a defnyddio'r wybodaeth hon i ategu penderfyniadau ar ddyfodol gwasanaethau iechyd yr amgylchedd cyngor; a</li> <li>• chytuno sut y gellir defnyddio gwybodaeth ddigidol i gynllunio a datblygu gwasanaethau iechyd yr amgylchedd yn y dyfodol.</li> </ul>
Ionawr 2015	Rheoli Effaith Diwygiadau Lles ar Denantiaid Tai Cymdeithasol yng Nghymru	<p>A1 Gwella prosesau cynllunio strategol a chydgyssylltu gweithgarwch yn well er mwyn mynd i'r afael ag effaith y diwygiadau lles ar denantiaid tai cymdeithasol drwy sicrhau bod cynlluniau gweithredu cynhwysfawr ar waith sy'n ymdrin â gwaith holl adrannau perthnasol cynghorau, cymdeithasau tai a gwaith rhanddeiliaid allanol.</p>
		<p>A2 Gwella trefniadau llywodraethu ac atebolrwydd am ddiwygiadau lles drwy wneud y canlynol:</p> <ul style="list-style-type: none"> <li>• penodi aelodau a swyddogion arweiniol i gymryd cyfrifoldeb am ddarparu arweiniad strategol mewn perthynas â'r diwygiadau lles a bod yn atebol am berfformiad; a</li> <li>• sicrhau bod aelodau yn cael hyfforddiant digonol a briffiau rheolaidd ar y diwygiadau lles er mwyn gallu herio perfformiad a phenderfyniadau a chraffu arnynt.</li> </ul>
		<p>A3 Sicrhau bod perfformiad o ran y diwygiadau lles yn cael ei reoli'n effeithiol drwy wneud y canlynol:</p> <ul style="list-style-type: none"> <li>• pennu mesurau priodol i alluogi aelodau, swyddogion a'r cyhoedd i lunio barn ar gynnydd wrth gyflawni camau gweithredu;</li> <li>• sicrhau bod gwybodaeth am berfformiad yn ymdrin â gwaith yr holl asiantaethau perthnasol ac yn enwedig y cymdeithasau tai; a</li> <li>• phennu mesurau i lunio barn ar effaith ehangach y diwygiadau lles.</li> </ul>
		<p>A4 Atgyfnerthu'r ffordd y caiff risgiau o ran y diwygiadau lles eu rheoli drwy greu un dull corfforaethol o weithredu sy'n cydgysylltu gweithgarwch ar draws y cyngor a gwaith gan eraill er mwyn rhoi digon o sicrwydd bod yr holl gamau angenrheidiol a phriodol i liniaru risg yn cael eu cymryd.</p>



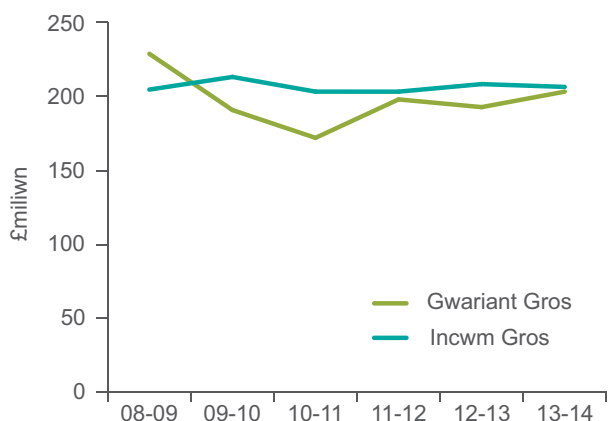
Dyddiad yr adroddiad	Teitl yr adolygiad	Argymhelliad
Ionawr 2015	<p><b>Rheoli Effaith Diwygiadau Lles ar Denantiaid Tai Cymdeithasol yng Nghymru</b></p>	<p>A5 Ymgysylltu'n well â thenantiaid sydd wedi colli'r cymhorthdal ystafell sbâr drwy wneud y canlynol:</p> <ul style="list-style-type: none"> <li>• darparu cyngor a gwybodaeth reolaidd am yr opsiynau sydd ar gael iddynt ymdrin ag effaith ariannol y newid yn eu hamgylchiadau;</li> <li>• hyrwyddo llinell gymorth 'Mae budd-daliadau yn newid'; a</li> <li>• chynorthwyo'r tenantiaid hynny sydd wedi colli'r cymhorthdal ystafell sbâr yn benodol i gymryd rhan mewn cynlluniau cyflogaeth rhanbarthol/cenedlaethol.</li> </ul> <p>A7 Gwella'r ffordd y caiff Taliadau Tai yn ôl Disgresiwn eu rheoli a'u defnyddio a gwella mynediad iddynt drwy:</p> <ul style="list-style-type: none"> <li>• sefydlu polisi neu ganllaw clir i'r cyhoedd, sydd ar gael ar ffurf copi caled ac ar-lein, sy'n nodi polisi a threfniadau'r cyngor ar gyfer gweinyddu Taliadau Tai yn ôl Disgresiwn;</li> <li>• diffinio'n glir y costau tai cymwys ac anghymwys a gaiff eu cwmpasu gan Daliadau Tai yn ôl Disgresiwn mewn ffurflenni cais, dogfennau polisi a thafleini canllaw i ymgeiswyr;</li> <li>• nodi'n glir y cyfnodau hwyaf/byrraf posibl y caiff y taliadau hyn eu talu;</li> <li>• pennu a chyhoeddi'r amserlen y bydd yn rhaid i'r cyngor ei dilyn wrth benderfynu ar geisiadau am Daliadau Tai yn ôl Disgresiwn;</li> <li>• cynnwys gwybodaeth mewn deunyddiau cyhoeddus ar bolisi'r cyngor ar yr hawl i adolygu neu apelio yn erbyn penderfyniad a'r amserlenni a'r broses y dylid eu dilyn wrth benderfynu ar y rhain; a</li> <li>• diffinio'n glir y grwpiau â blaenoriaeth ar gyfer Taliadau Tai yn ôl Disgresiwn mewn deunyddiau cyhoeddus er mwyn sicrhau y gall y rheini sy'n ceisio cymorth, a'r asiantaethau sy'n eu cynorthwyo, asesu p'un a yw'r taliadau hyn yn opsiwn ymarferol i ddiwallu eu hanghenion ariannol a'u hanghenion o ran tai.</li> </ul>

# Atodiad 6 – Gwybodaeth ddefnyddiol am adnoddau Cyngor Sir Ynys Môn

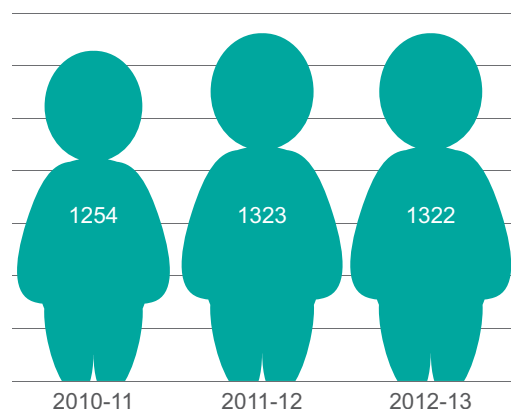
## Cyfanswm Incwm Gros 2013-14



## Cyfanswm Incwm a Gwariant



## Nifer y staff cyfwerth ag amser llawn 2010-11 i 2012-13



## Cyfanswm Gwariant Gros yn ôl maes gwasanaeth





Wales Audit Office

24 Cathedral Road

Cardiff CF11 9LJ

Tel: 029 2032 0500

Fax: 029 2032 0600

Textphone: 029 2032 0660

E-mail: [info@audit.wales](mailto:info@audit.wales)

Website: [www.audit.wales](http://www.audit.wales)

Swyddfa Archwilio Cymru

24 Heol y Gadeirlan

Caerdydd CF11 9LJ

Ffôn: 029 2032 0500

Ffacs: 029 2032 0600

Ffôn Testun: 029 2032 0660

E-bost: [post@archwilio.cymru](mailto:post@archwilio.cymru)

Gwefan: [www.archwilio.cymru](http://www.archwilio.cymru)